

**Sachverständigengutachten
zur rettungsdienstlichen
Bedarfsplanung von
Rettungswachenstandorten
und Fahrzeugvorhaltung im
Kreis Viersen**

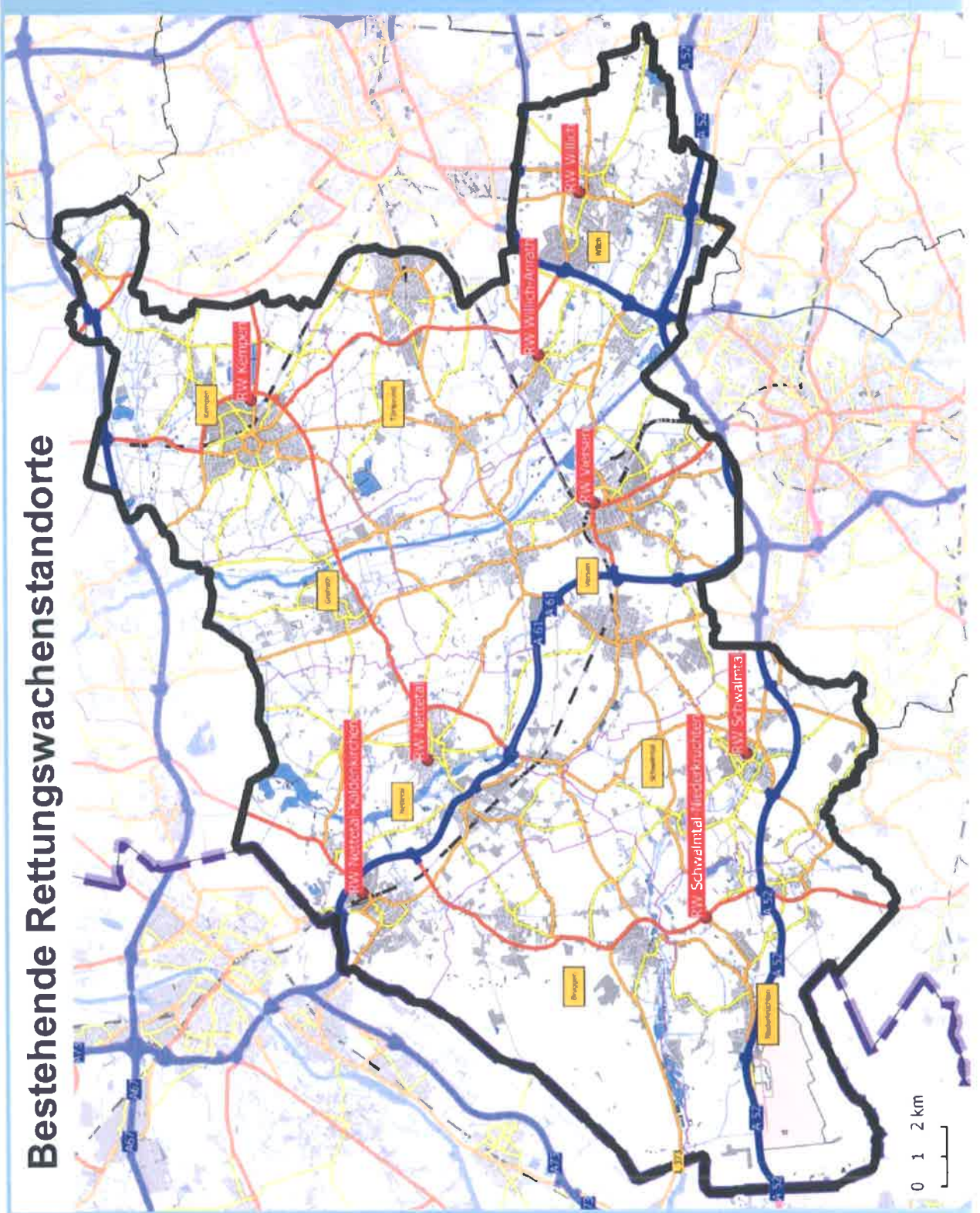


Grundstruktur des Rettungsdienstes im Kreis Viersen





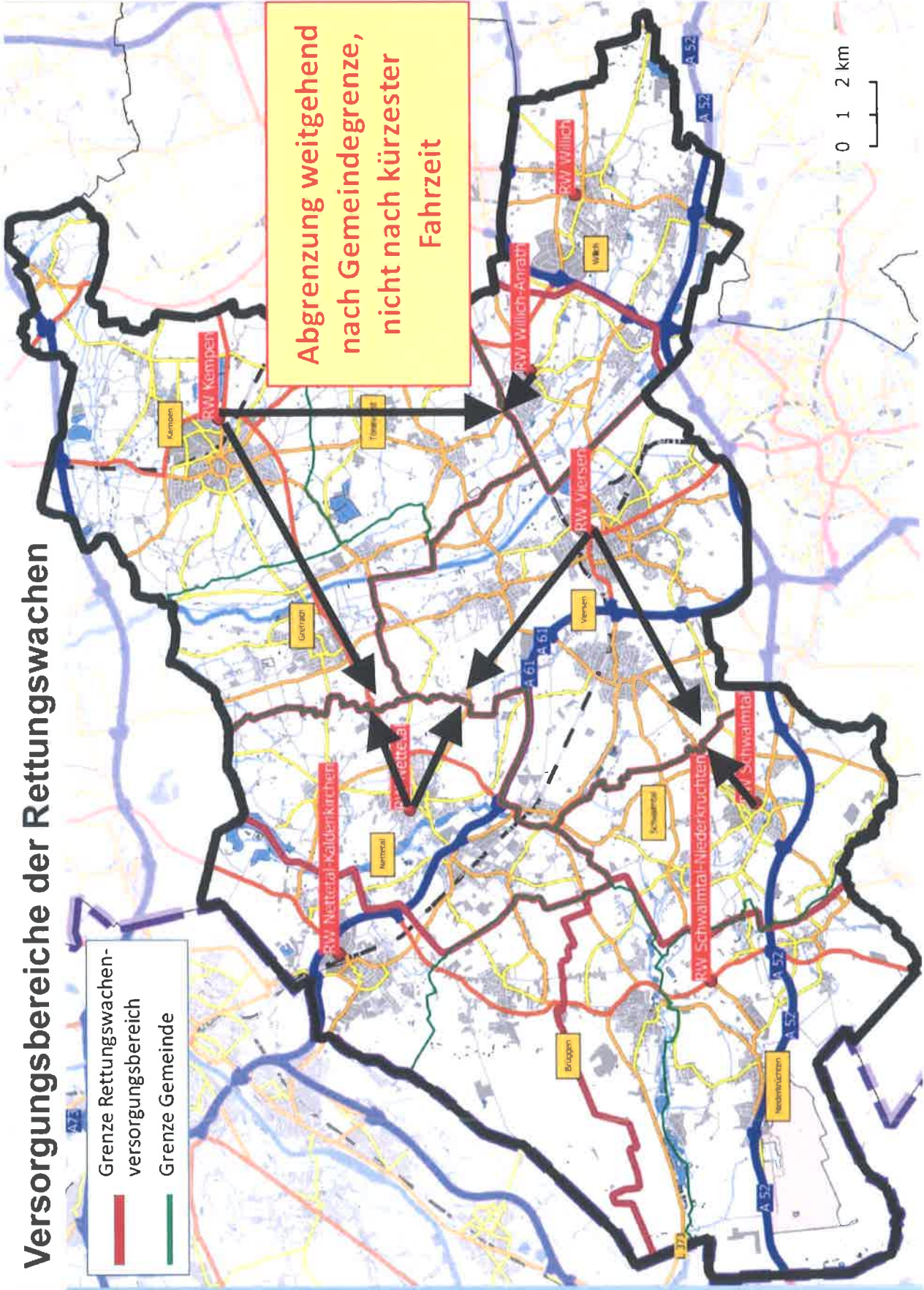
Bestehende Rettungswachenstandorte





Versorgungsbereiche der Rettungswachen

- Grenze Rettungswachen-
versorgungsbereich
- Grenze Gemeinde



Abgrenzung weitgehend nach Gemeindegrenze, nicht nach kürzester Fahrzeit

0 1 2 km



Leistungsaufkommen im RDB Kreis Viersen

	Notfall- einsätze	Krankentrans- porteinsätze	Einsätze insgesamt	Notarzt- einsätze
Erfassungszeitraum: 01.07.2016 - 30.06.2017				
03 Kempen	5.295	3.833	9.128	2.435
04 Nettetal	3.674	2.425	6.099	1.767
06 Schwalmtal	2.776	1.410	4.186	1.346
08 Viersen	5.766	6.097	11.863	2.758
09 Willich	3.128	1.775	4.903	1.517
RDB Kreis Viersen	20.639	15.540	36.179	9.823
	Notfallrate	Kranken- transportrate	Einsatzrate	Notartrate
RDB Kreis Viersen	69,3	52,2	121,5	33,0
<i>Bundeswert</i>				
<i>Städtische Regionen #</i>	71,3	60,7	132,0	29,7

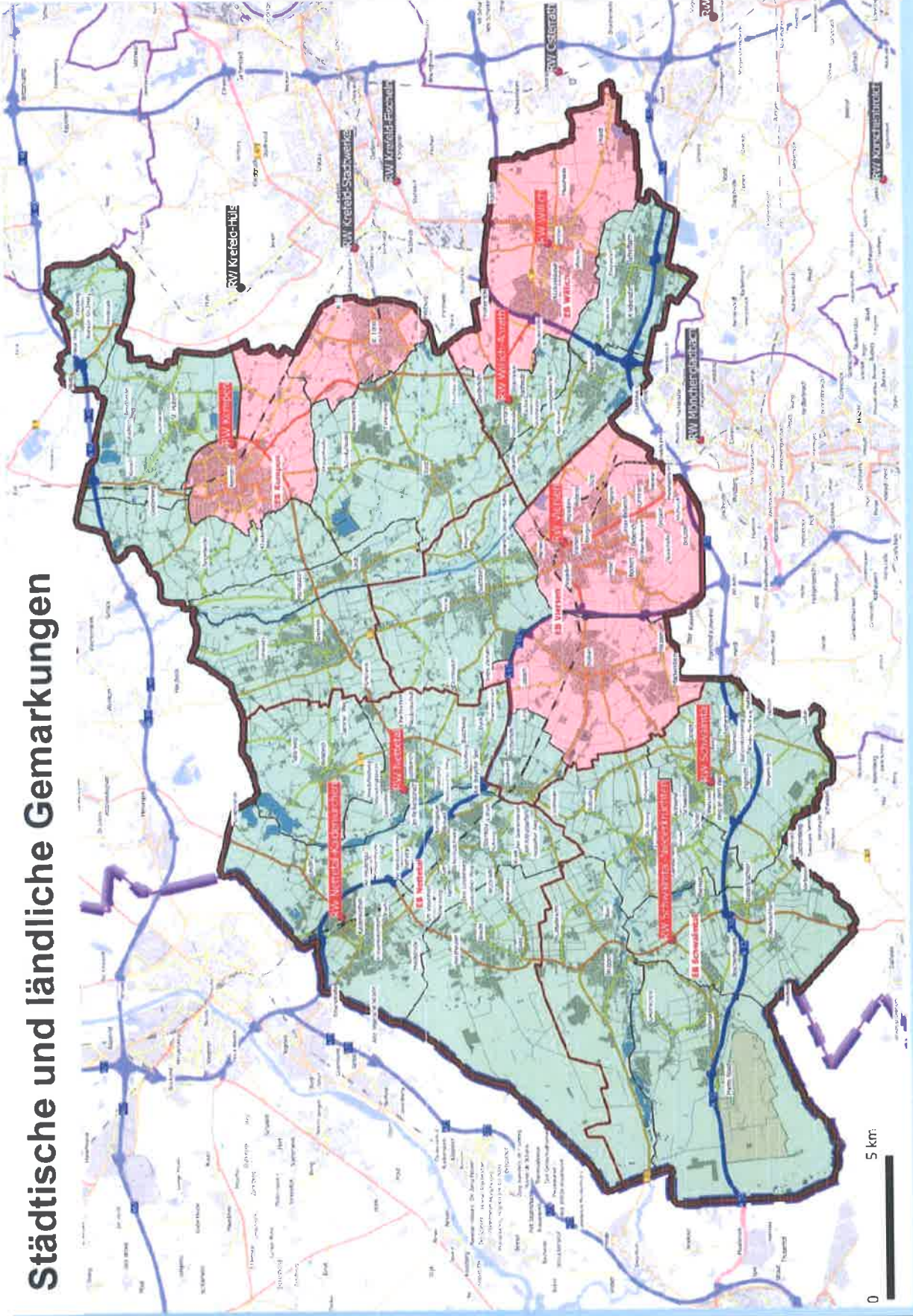
Nach Angaben der Leistungsanalyse 2012/13



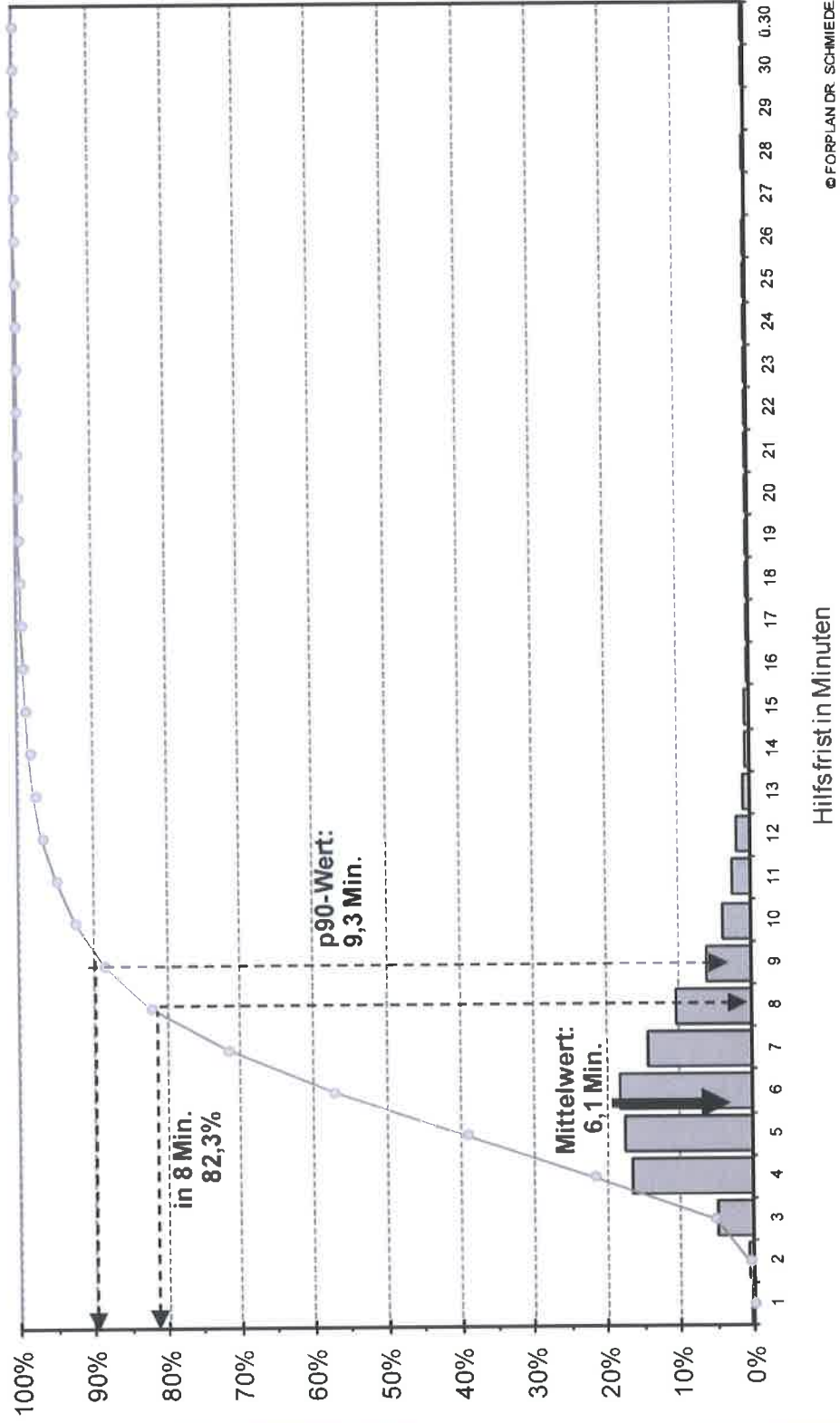
Städtische und ländliche Gemarkungen

foplan

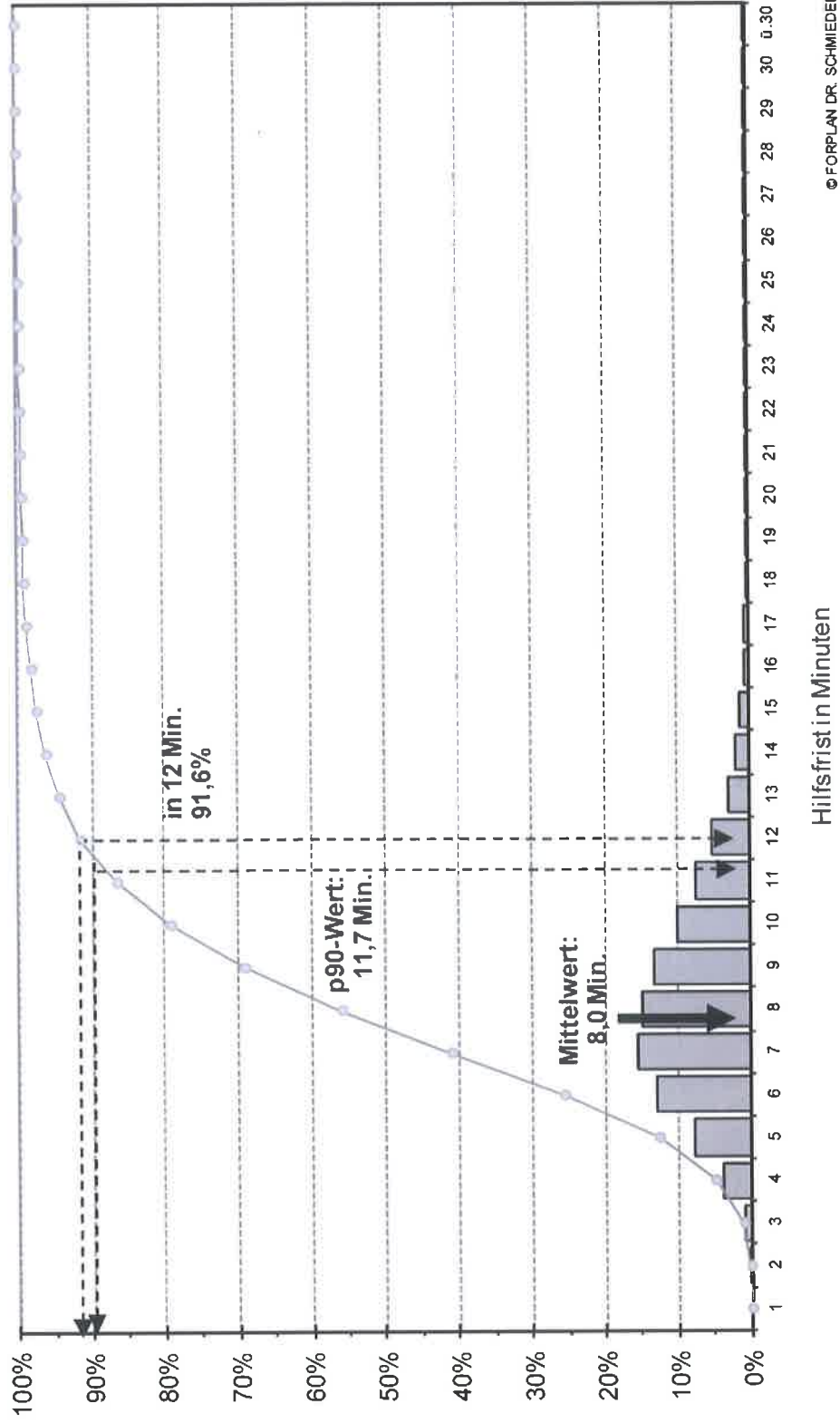
FORPLAN DR. SCHMIEDEL GmbH



Hilfsfristanalyse für den Rettungsdienstbereich Kreis Viersen - Städtische Gebiete Einsätze nach Hilfsfrist, arithmetisches Mittel und p90-Wert



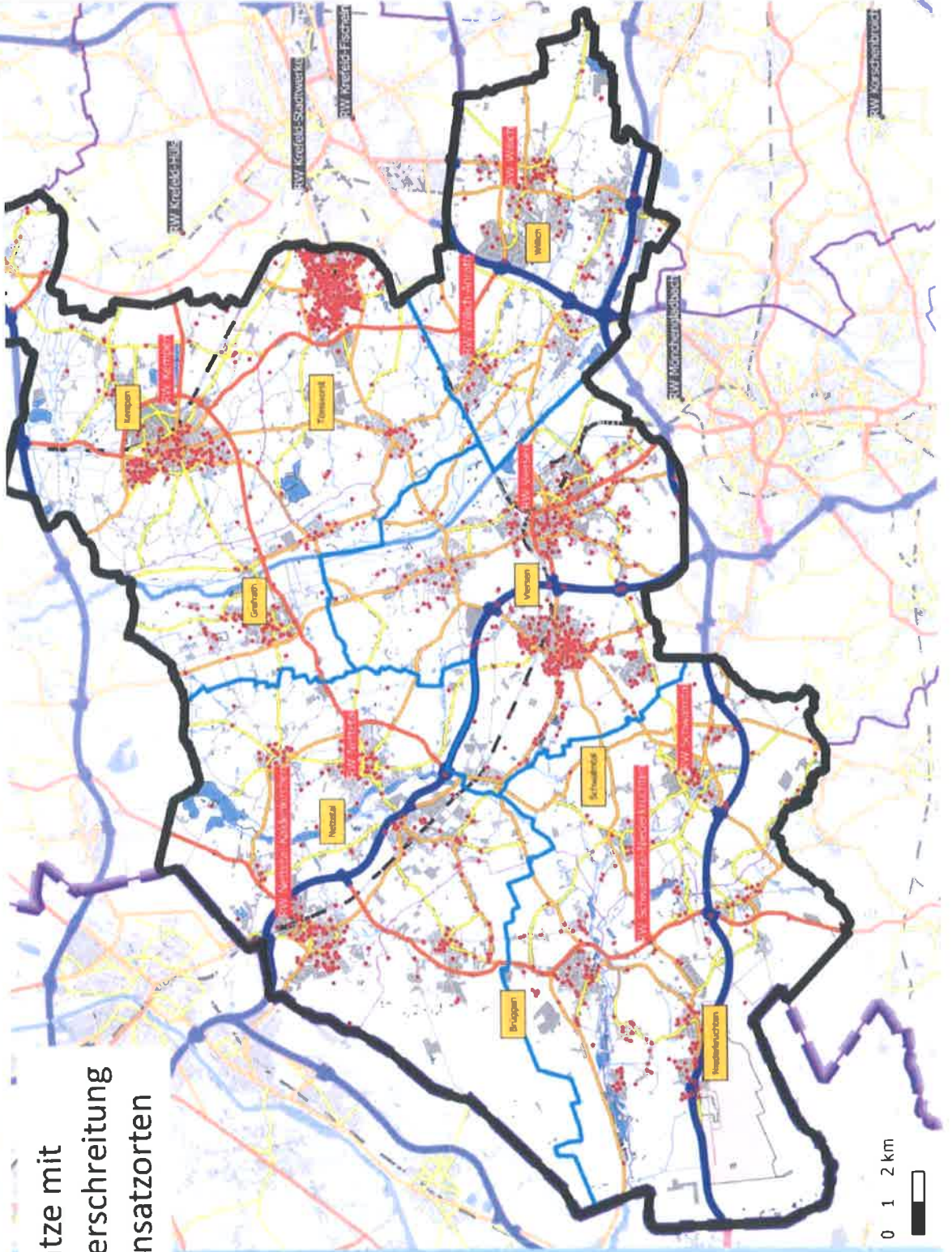
Hilfsfristanalyse für den Rettungsdienstbereich Kreis Viersen - Ländliche Gebiete Einsätze nach Hilfsfrist, arithmetisches Mittel und p90-Wert





Räumliche Verteilung der Hilfsfristüberschreitungen

2.217 Einsätze mit
Hilfsfristüberschreitung
an 1.824 Einsatzorten



Weitere rettungsdienstliche Organisationsbetrachtungen im Kreis Viersen

Bereich Einsatzdienst

- Nicht-Besetzung von rettungsdienstlichen Fahrzeugen im Kreis Viersen
 - In 2017 rund 757 Stunden bei 74 Fällen
 - **50 % RTW; 46 % KTW; 4 % NEF**
 - RWVB Willich: 47 %
 - RWVB Nettetal: 33 %
 - RWVB Kempen 18 %
- Im Zeitraum vom **01.01.2018 bis 28.02.2018** gab es bereits **259 Stunden einer Nicht-Besetzung** von Fahrzeugen, was hochgerechnet einem Jahreswert von 1.550 Stunden entspricht (= **plus 100 % gegenüber 2017**)!
- Notarztstellung im Kreis Viersen
 - Stationierung von Notarzt und NEF an einem Standort
 - Derzeit getrennte Standorte in Kempen
 - Geplante Trennung in Willich
- Überbereichliche Versorgung
 - Derzeit keine öffentlich-rechtlichen Verträge zur überbereichlichen Versorgung

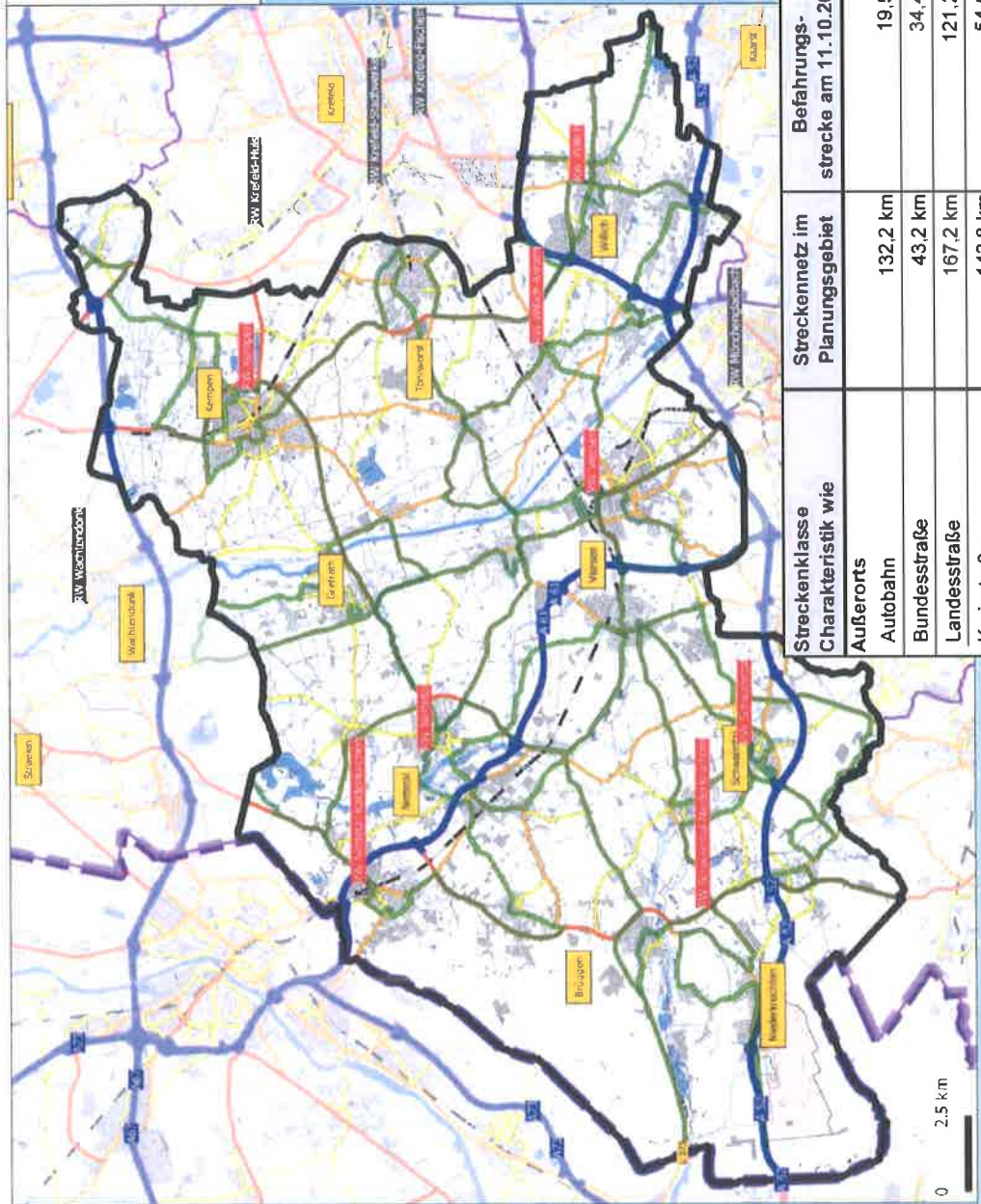
Bereich Leitstelle und Verwaltung

- **Integrierte Leitstelle des Kreises Viersen**
 - Problemfeld: Fachaufsicht beim Kreis und Dienstaufsicht bei der Stadt
 - Aktualisierung von Stellenbeschreibungen
 - Dienstplanung und anfallende Überstunden
 - Fehlender Standardnahmedatensatz als Grundlage einer qualifizierten Datenauswertung
- **Rettungsdienstliche Verwaltung und Zuständigkeit**
 - Nicht bedarfsgerechter Verwaltungsumfang von derzeit 0,68 Stellen (inkl. Anteile Amts- und Abteilungsleiter)
 - Geringe Zentralisierung des Rettungsdienstes mit fünf Leistungserbringern

Standortplanung



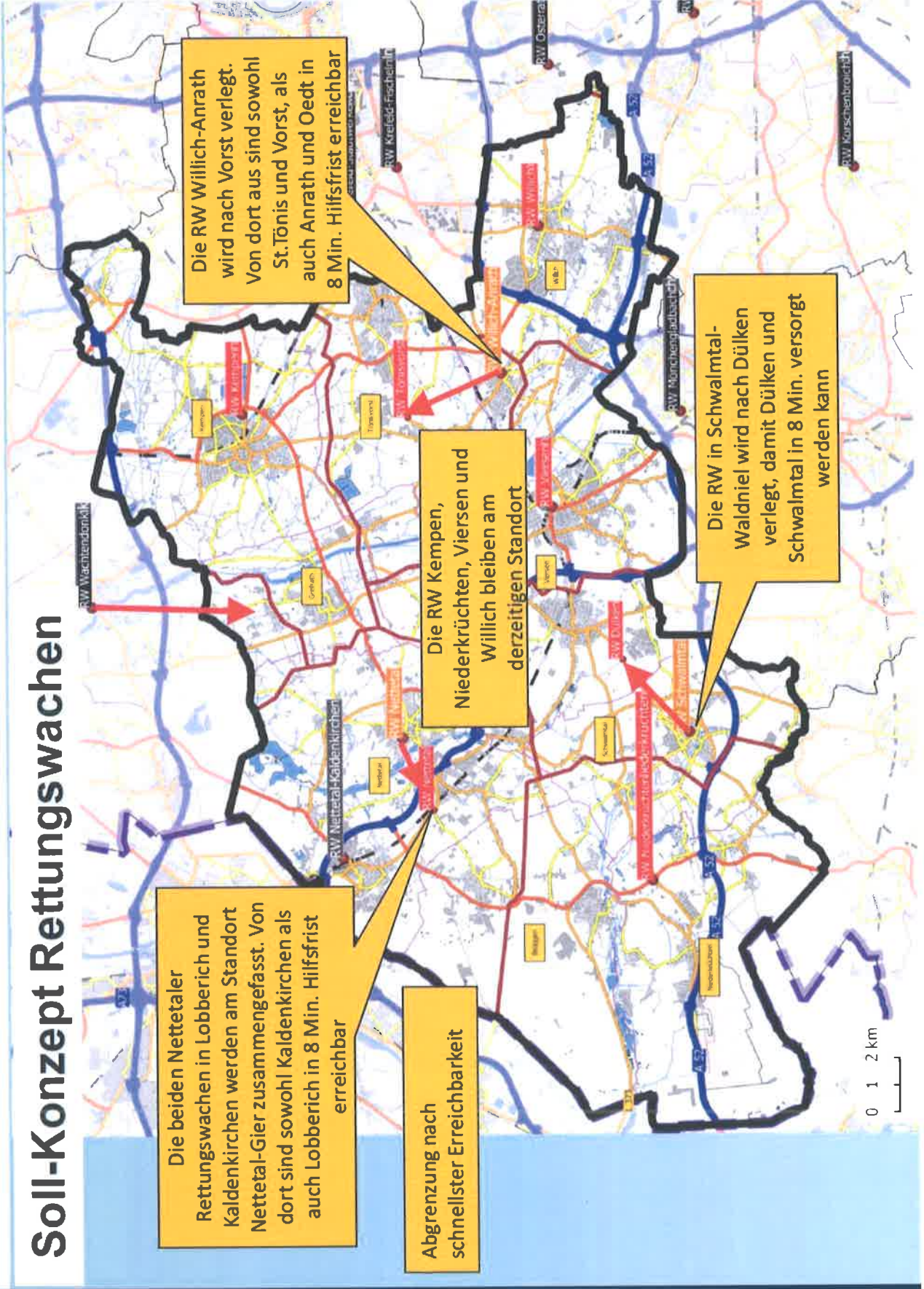
Strecken und Geschwindigkeiten der Befahrung am 11.10.2017



Streckenklasse Charakteristik wie	Streckennetz im Planungsgebiet	Befahrungsstrecke am 11.10.2017	mittlere Geschwindigkeit Befahrung	Planungsgeschw. nicht befahrene Strecken
Außerorts				
Autobahn	132,2 km	19,5 km	121,6 km/h	120 km/h
Bundesstraße	43,2 km	34,4 km	83,4 km/h	83 km/h
Landesstraße	167,2 km	121,2 km	81,7 km/h	82 km/h
Kreisstraße	142,8 km	54,6 km	76,2 km/h	76 km/h
Ortsverbindungsstr.	234,9 km	1,2 km	58,6 km/h	59 km/h
sonstige Strecken	45,4 km	5,0 km	47,1 km/h	47 km/h
Innerorts				
Durchgangsstraße	302,1 km	106,4 km	57,1 km/h	57 km/h
Wohnstraße	903,3 km	20,8 km	40,2 km/h	40 km/h
Wohnstr. verkehrsberuhigt	437,4 km	1,3 km	26,3 km/h	26 km/h
Gesamt	2.408,5 km	364,5 km		



Soll-Konzept Rettungswachen



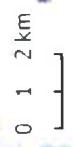
Die beiden Nettetaler Rettungswachen in Lobberich und Kaldenkirchen werden am Standort Nettetale-Gier zusammengefasst. Von dort sind sowohl Kaldenkirchen als auch Lobberich in 8 Min. Hilfsfrist erreichbar

Abgrenzung nach schnellster Erreichbarkeit

Die RW Kempen, Niederkrüchten, Viersen und Willich bleiben am derzeitigen Standort

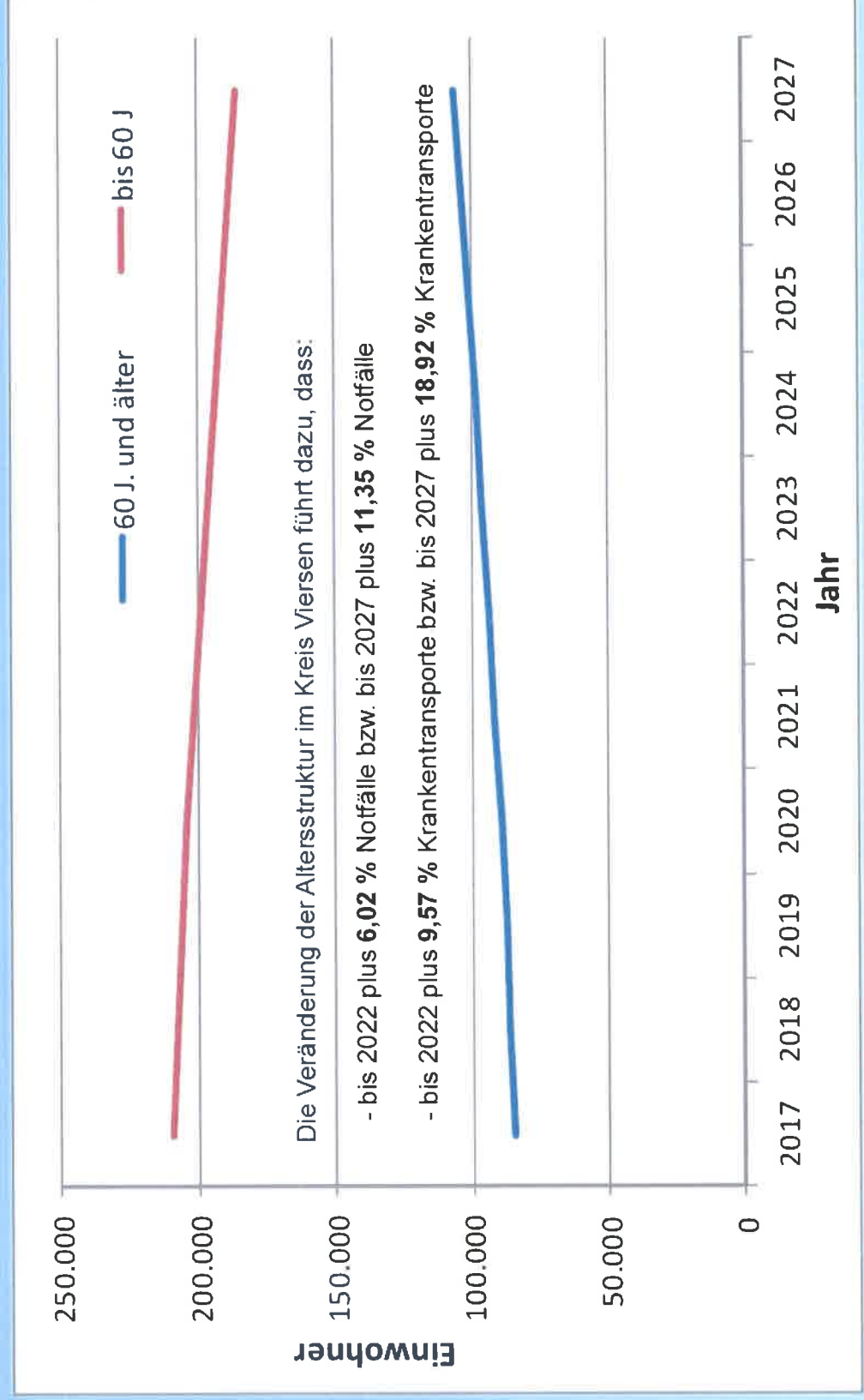
Die RW Willich-Anrath wird nach Vorst verlegt. Von dort aus sind sowohl St. Tönis und Vorst, als auch Anrath und Oedt in 8 Min. Hilfsfrist erreichbar

Die RW in Schwalmtal-Waldniel wird nach Dülken verlegt, damit Dülken und Schwalmtal in 8 Min. versorgt werden kann



Fahrzeugvorhaltung

Kreis Viersen - Bevölkerungsentwicklung bis 2027 nach Altersklassen





Übersicht Vorhaltung Ist und Soll

	Ist-Vorhaltung		Soll-Vorhaltung 2017 bei bestehenden Standorten		Soll-Vorhaltung 2017 mit Soll-Standorten		Soll-Vorhaltung 2022		Soll-Vorhaltung 2027	
	Fahrzeuge	Vorhaltestunden	Fahrzeuge	Vorhaltestunden	Fahrzeuge	Vorhaltestunden	Fahrzeuge	Vorhaltestunden	Fahrzeuge	Vorhaltestunden
RWVB Kempen	3	504	3	448	2	304	2	336	2	336
RW Nettetal										
RW Nettetal-Kaldenkirchen										
RWVB Nettetal	2	336	2	336	2	336	3	368	3	368
RW Schwalmtal										
RW/RWVB Schwalmtal/Niederkrüchten					2	276	2	320	2	328
RWVB Schwalmtal	2	336	2	328						
RWVB Viersen	3	504	3	448	3	368	3	408	3	416
RW Willich										
RW Willich-Anrath										
RWVB Willich	3	504	2	336	2	296	2	296	2	328
RWVB Dülken					2	288	2	288	2	288
RWVB Tönisvorst					2	336	2	336	2	336
RDB RTW (Notfall)	13	2.184	12	1.896	15	2.204	16	2.352	16	2.400
RDB KTW	5	398	7	490	7	451	7	500	9	578
RDB NEF	6	1.008	6	1.008	6	1.008	6	1.008	6	1.008
RDB Kreis Viersen	24	3.590	25	3.394	28	3.663	29	3.860	31	3.986
<i>zusätzlich kreisweit ...</i>										
Reserve RTW			3		4		4		4	
Reserve KTW			2		2		2		3	
Reserve NEF			2		2		2		2	
Fahrzeuge gesamt			32		36		37		40	

Fazit: Infrastruktur

- Aus den beiden Rettungswachen in Nettetal und Nettetal-Kaldenkirchen wird **eine** neue Rettungswache in Nettetal-Gier
- Die Rettungswache Schwalmatal-Waldniel wird nach Dülken verlegt
- Die Rettungswache Willich-Anrath wird nach Tönisvorst verlegt
- Alle Rettungswachenversorgungsbereiche werden nach schnellster Erreichbarkeit, unabhängig von den Gemeindegrenzen, festgelegt
- Die Fahrzeugvorhaltung von RTW steigt um 0,92% (+20 Wochenstd.), die Vorhaltung von KTW um 13,32 % (+53 Wochenstd.)

Fazit: Organisation

- Unterbindung von Nichtbesetzung von rettungsdienstlichen Fahrzeugen
- NEF und Notarzt möglichst an einem Standort stationieren
- Öffentlich-rechtliche Verträge zur überbereichlichen Versorgung
- Bedarfsgerechte Personalausstattung für die rettungsdienstliche Verwaltung
- Sinnvolle Zentralisierung rettungsdienstlicher Aufgaben
- Zusammenführung von Dienst- und Fachaufsicht bei der Integrierten Leitstelle des Kreises Viersen
- Implementierung eines standardisierten Entnahmedatensatzes für Leitstellendaten

**Vielen Dank für Ihre
Aufmerksamkeit**



Dr. Holger Behrendt
Managing Consultant

FORPLAN DR. SCHMIEDEL GmbH
Heerstraße 137 a
53111 Bonn

Tel. 0228 - 94 94 - 120
Fax 0228 - 94 94 - 100
Mobil 0170 - 24 70 432
behrendt@forplan.de

www.forplan.de