

The logo for IGS, consisting of the letters 'IGS' in a bold, teal, sans-serif font.

INGENIEURGESELLSCHAFT  
**STOLZ mbH**

01. Dezember 2022  
Gemeinde Niederkrüchten

A vertical teal bar on the left side of the title.

# **GESAMTGEMEINDLICHES MOBILITÄTSKONZEPT**

Maßnahmenkatalog

Projekt 21N020

# **GESAMTGEMEINDLICHES MOBILITÄTSKONZEPT**

## **Gemeinde Niederkrüchten**

**Erstellt im Auftrag der Gemeinde Niederkrüchten**

Laurentiusstraße 19  
41372 Niederkrüchten

---

### **Bearbeitung**

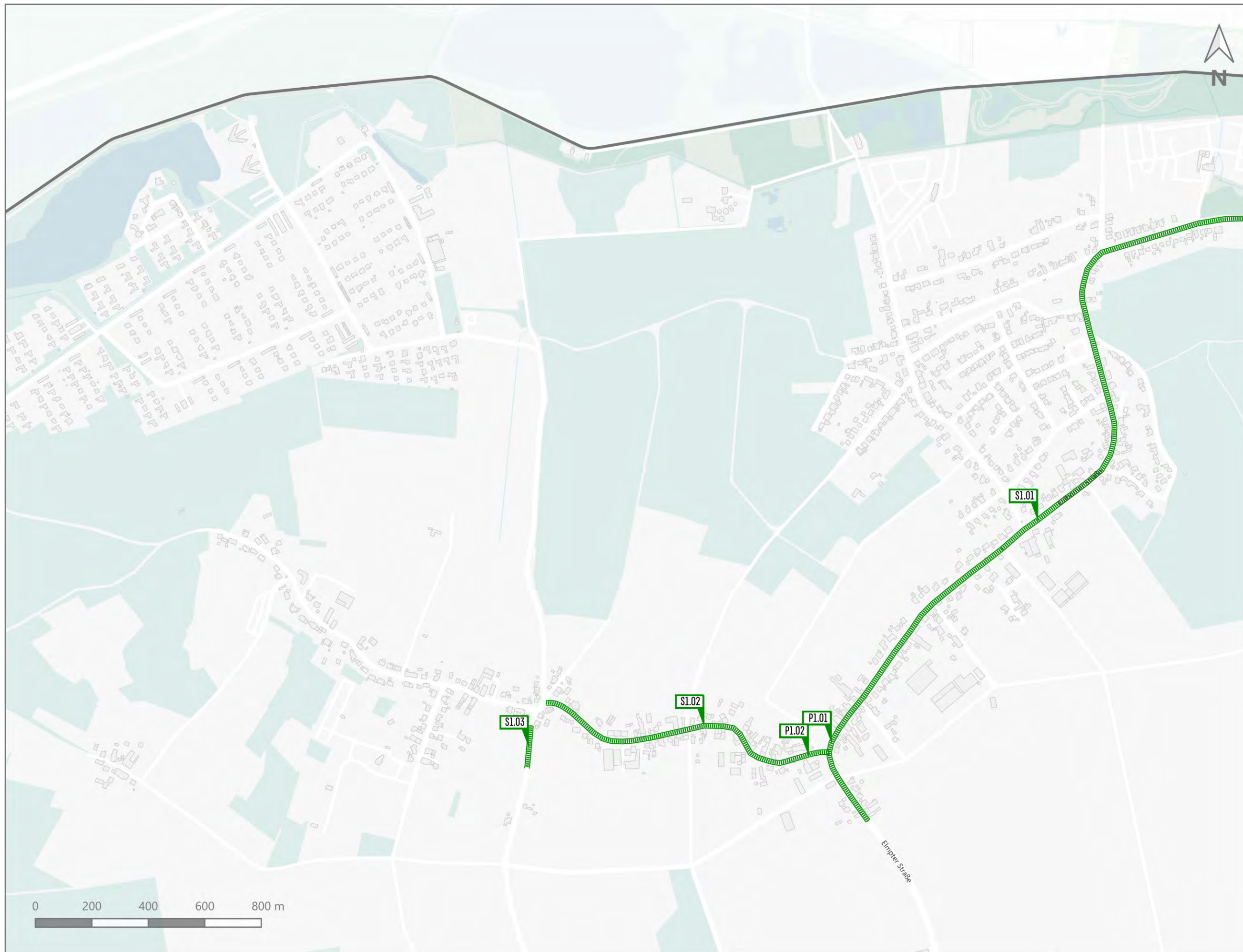
Kirstin Borsbach  
Gina Krämer  
Michael Vieten  
Christopher Vogt

---

### **Projektdaten**

Laufzeit: JUN 2021 bis DEZ 2022

---






Legende  Geschwindigkeitsdämpfende Maßnahmen



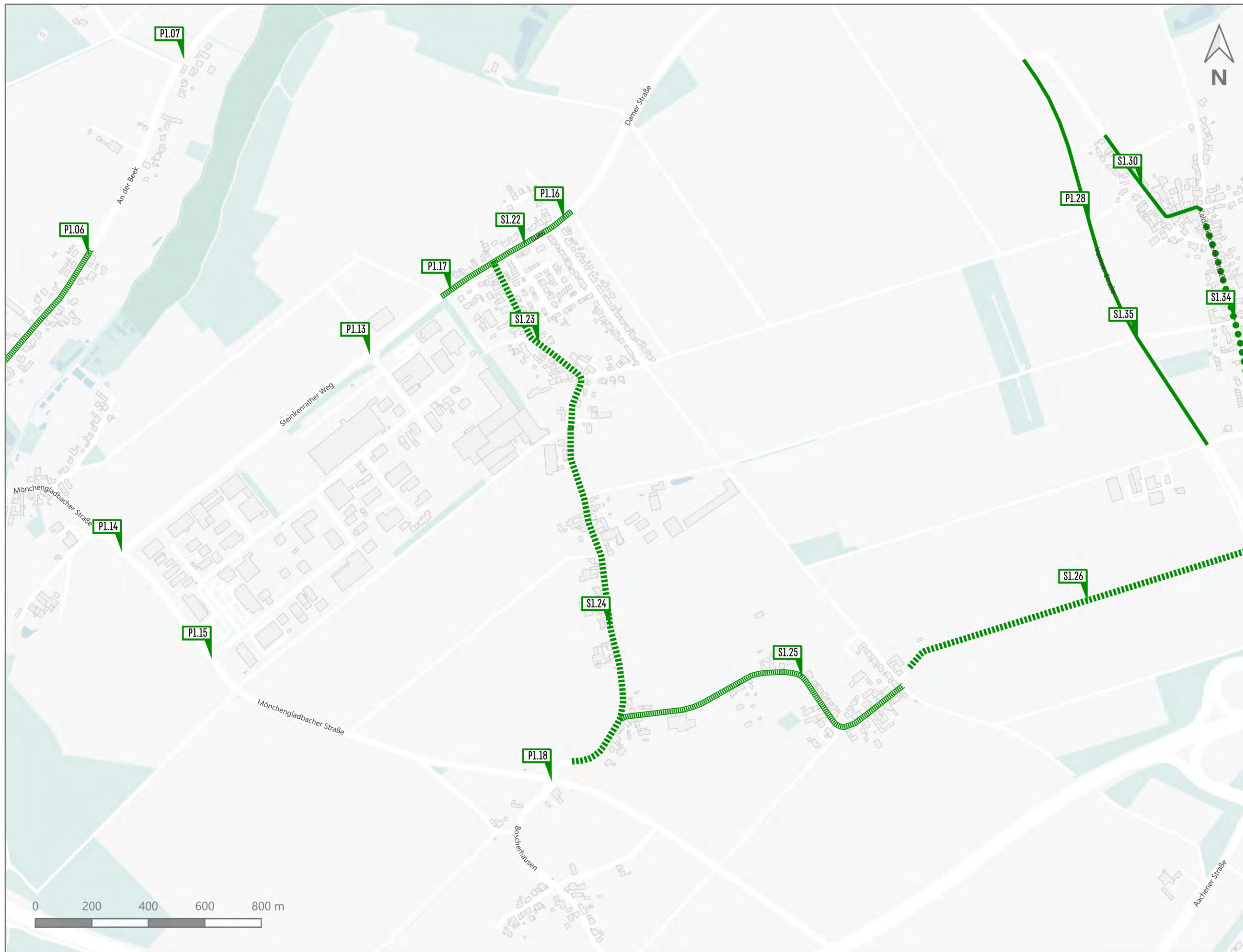


Legende

-  Geschwindigkeitsdämpfende Maßnahmen
-  Fahrradstraße
-  Sonstige streckenbezogene Maßnahme







Gesamtgemeindliches  
Mobilitätskonzept  
Gemeinde Niederkrüchten

Grünes, nahmobiles Niederkrüchten

Stand: Dezember 2022

Dam  
Boscherhausen  
Birth

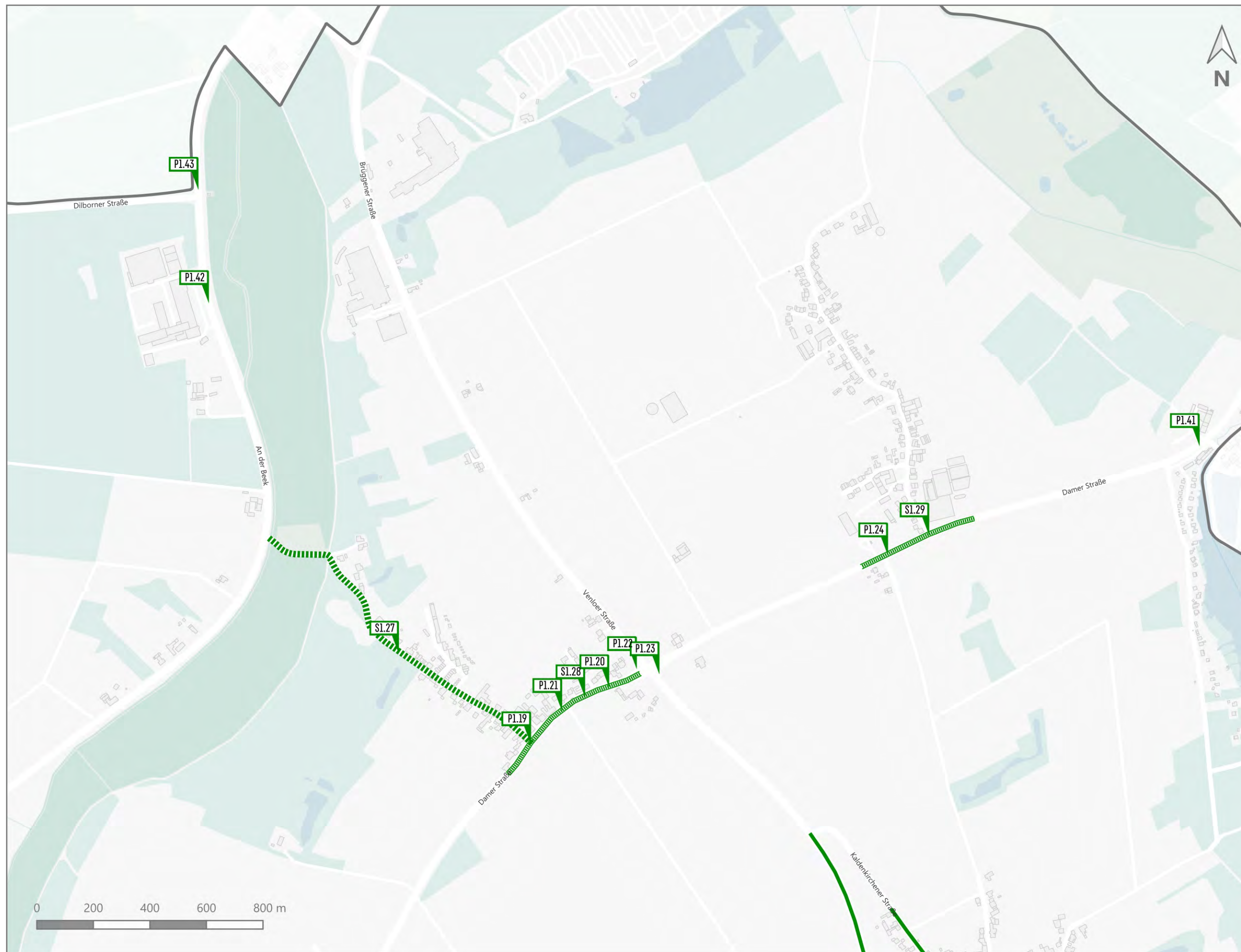
Legende

- Geschwindigkeitsdämpfende Maßnahmen
- Fahrradstraße
- Sonstige streckenbezogene Maßnahme




- Sortierung Parkraum



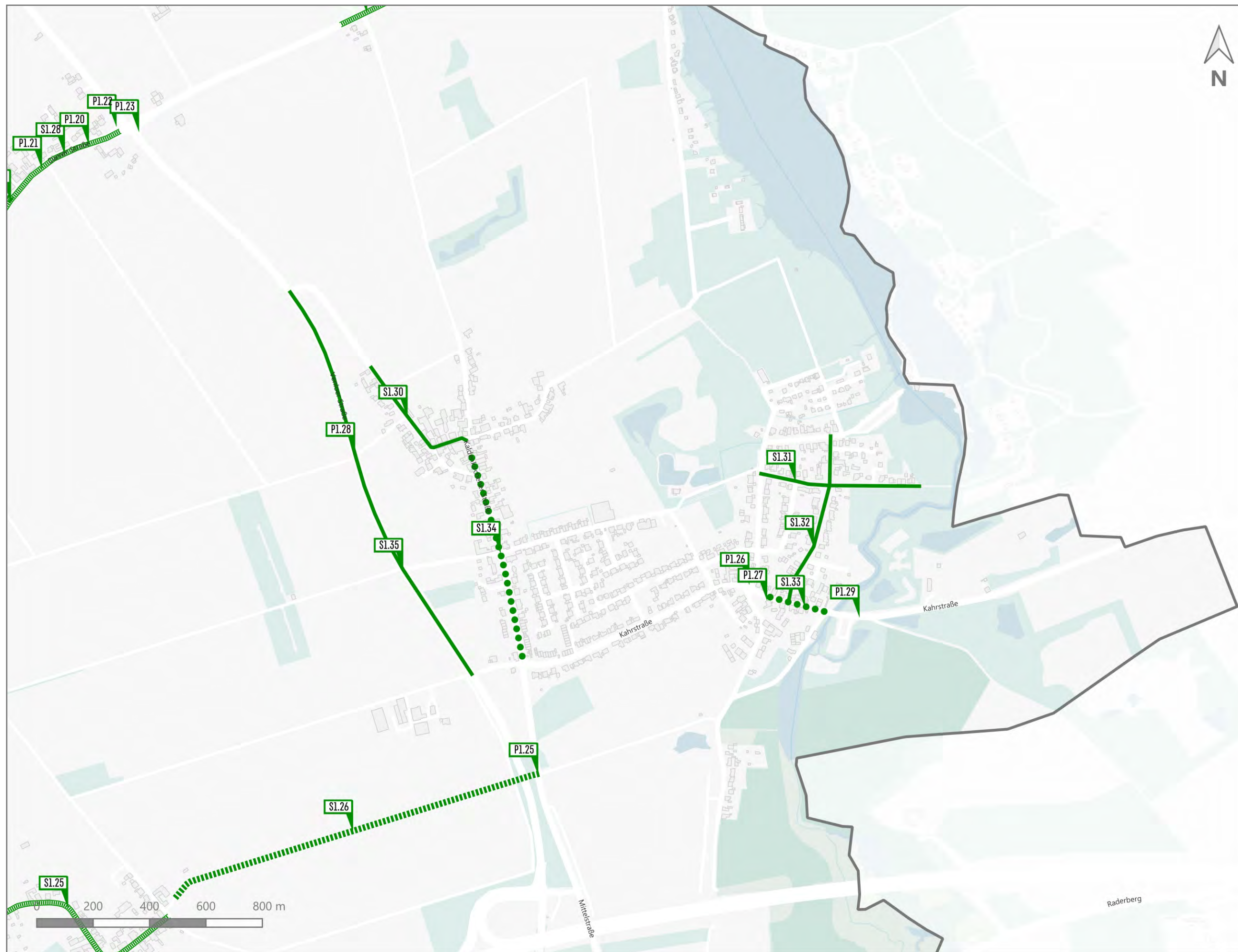




Legende

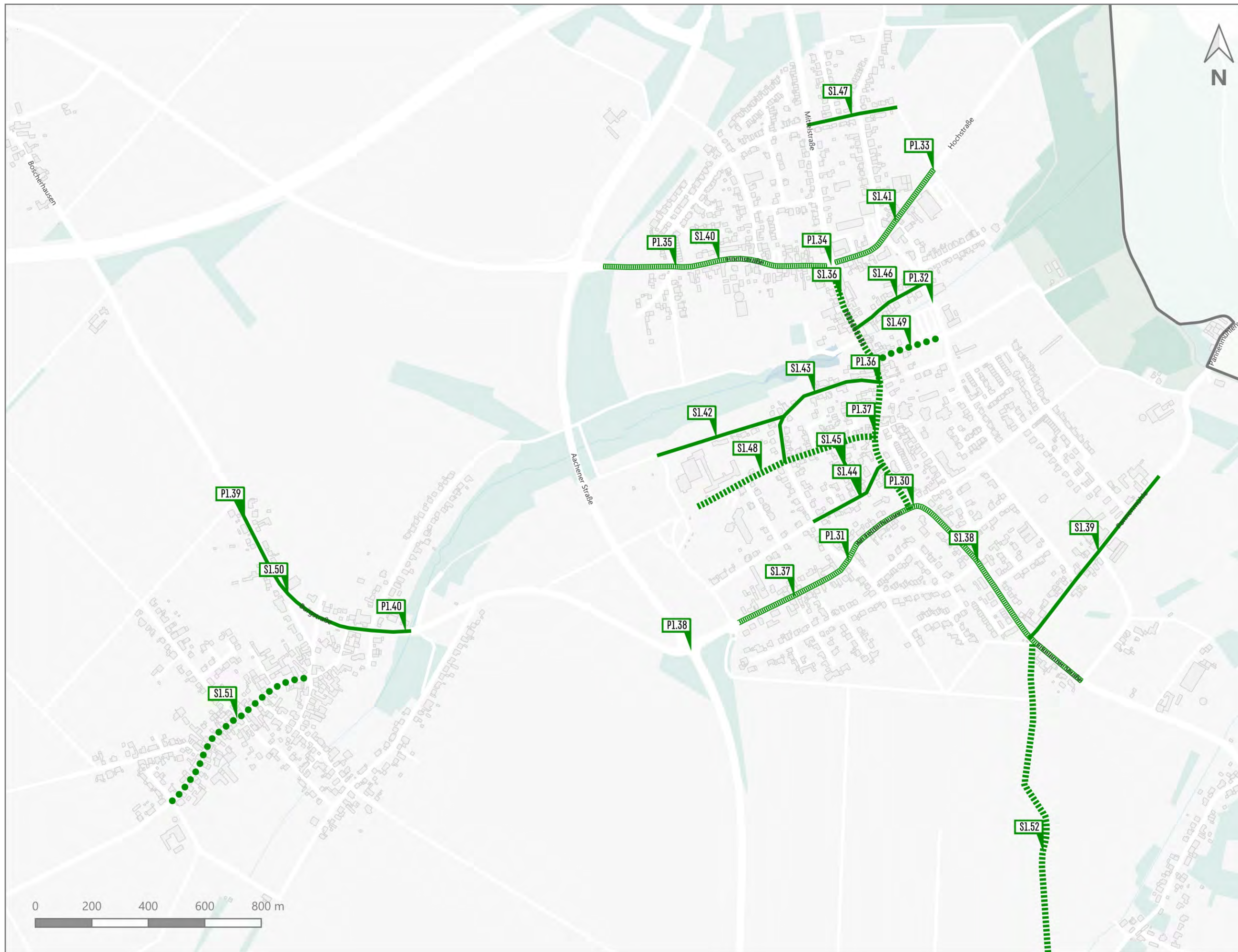
-  Geschwindigkeitsdämpfende Maßnahmen
-  Fahrradstraße
-  Sonstige streckenbezogene Maßnahme










- Legende**
- Geschwindigkeitsdämpfende Maßnahmen
  - Fahrradstraße
  - Sonstige streckenbezogene Maßnahme
  - Sortierung Parkraum



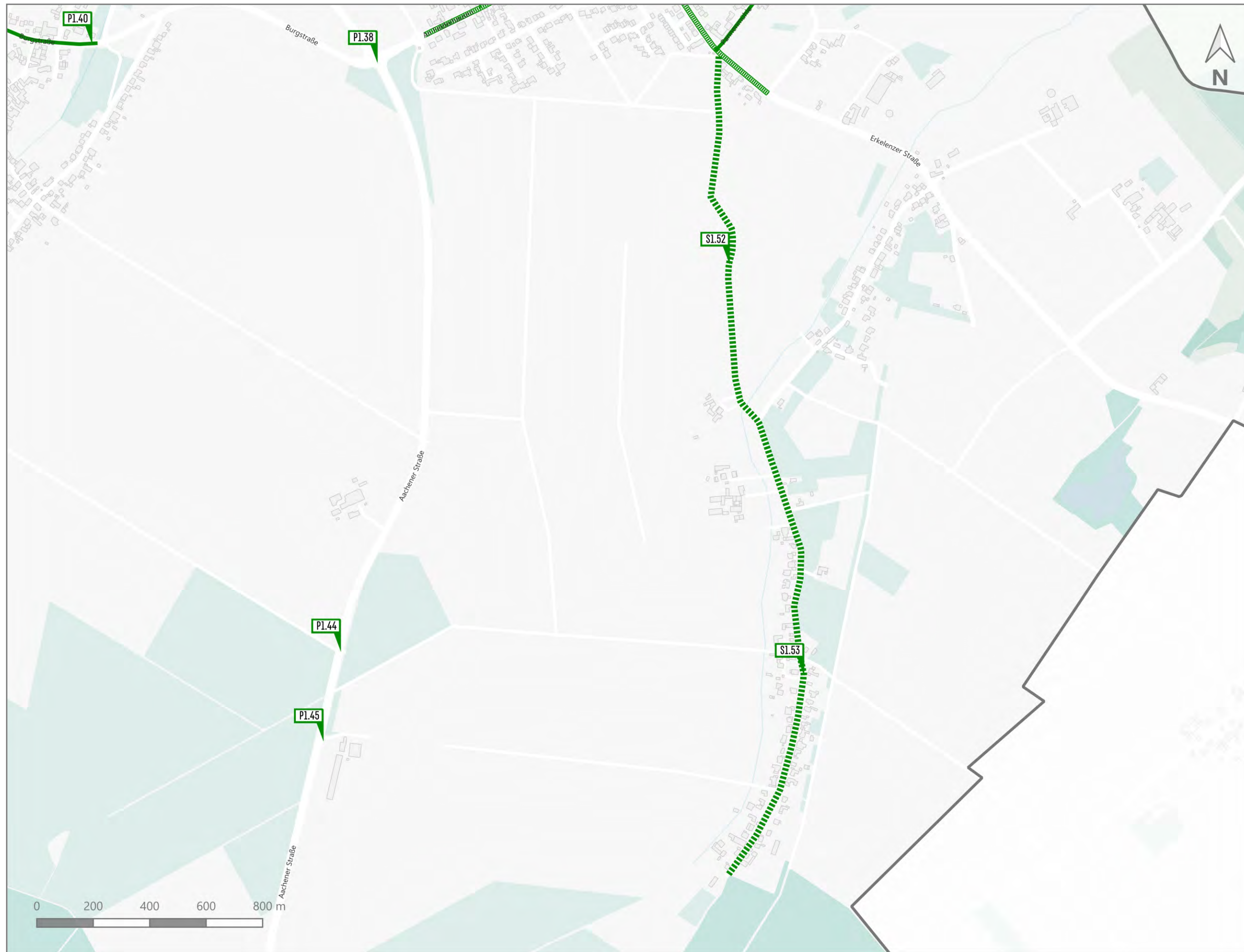


**Legende**




	Geschwindigkeitsdämpfende Maßnahmen		Sortierung Parkraum
	Fahrradstraße		
	Sonstige streckenbezogene Maßnahme		







Legende

-  Geschwindigkeitsdämpfende Maßnahmen
-  Fahrradstraße
-  Sonstige streckenbezogene Maßnahme

Nr.	Ortschaft	Straße	Abschnitt / Lage	Maßnahme	Hinweis	Umsetzungshorizont	Konflikt	Bestehende Planungen	Jahr	Büro / Fraktion	Bürgeranregung
S1.01	OverhETFeld	Dilborner Straße / Elmpfer Straße	gesamte Ortsdurchfahrt	Geschwindigkeitsdämpfende Maßnahmen; empfohlen: Abschnittsbildung durch Einengungen [3], Anpassung Ortseinfahrten [4]	innerorts, schmale Seitenräume, KiTa in Nebenstraße; Kombination mit P1.01	weniger als 5 Jahre	Kreisstraße, Linienbusverkehr	Radverkehrskonzept: Schutzstreifen	2018	VIA Planungsbüro	ja
S1.02	OverhETFeld	Dorfstraße	Wae Straße bis Elmpfer Straße	Geschwindigkeitsdämpfende Maßnahmen; empfohlen: Abschnittsbildung durch Einengungen [3], ggf. Teil-/Plateauaufpflasterung [1]	Bürgeranregung: Schmale Seitenräume; Kombination mit P1.02	weniger als 5 Jahre					ja
S1.03	OverhETFeld	Wae Straße	Ortseingang OverhETFeld	Geschwindigkeitsdämpfende Maßnahmen; empfohlen: Ortseinfahrten [4]	bestehende Einengung nicht ausreichend	weniger als 5 Jahre					ja
S1.04	Elmpt	OverhETFelder Straße	Talweg bis Schulstraße	Anordnung Tempo 30	zwei KiTas anliegend mit einer Distanz von rund 200 Metern zueinander	weniger als 5 Jahre	Kreisstraße, Linienbusverkehr	Radverkehrskonzept: Schutzstreifen	2018	VIA Planungsbüro	ja
S1.05	Elmpt	Heinrichsstraße	Schulstraße bis Hauptstraße	Geschwindigkeitsdämpfende Maßnahmen; empfohlen: Abschnittsbildung durch Querungshilfen [3]	Senkung tatsächliche Fahrgeschwindigkeit	weniger als 5 Jahre	Kreisstraße, Linienbusverkehr	Radverkehrskonzept: Schutzstreifen	2018	VIA Planungsbüro	ja
S1.06	Elmpt	In der Furt	gesamt	Tempo 30 Zone	keine Seitenräume	weniger als 5 Jahre	Erschließung Wirtschaftshof				ja
S1.07	Elmpt	Hauptstraße	Ortseingang West bis Krummer Weg	Geschwindigkeitsdämpfende Maßnahmen; empfohlen: Versätze durch wechselseitiges Parken [2]	schmale Seitenräume, vorzugsweise Soertierung Parkraum, Kfz aus Seitenraum auf Fahrbahn versetzten; Kombination mit S1.08, P1.03, P1.04, P1.05, P1.06 und P1.11	weniger als 5 Jahre	Landesstraße, Linienbusverkehr	Radverkehrskonzept: Internierende Schutzstreifen	2018	VIA Planungsbüro	ja
S1.08	Elmpt	An der Beek	Mönchengladbacher Straße bis Dilborner Weg	Geschwindigkeitsdämpfende Maßnahmen; empfohlen: Versätze durch wechselseitiges Parken [2], Abschnittsbildung durch Querungshilfen [3], Ortseinfahrten [4]	innerorts, Senkung tatsächliche Fahrgeschwindigkeit, vorzugsweise Sortierung Parkraum; Kombination mit S1.07, P1.03, P1.04, P1.05, P1.06 und P1.11	weniger als 5 Jahre	Landesstraße, Linienbusverkehr	Radverkehrskonzept: Internierende Schutzstreifen	2018	VIA Planungsbüro	ja
S1.09	Elmpt	Wae Straße	Ortseingang Elmpt	Geschwindigkeitsdämpfende Maßnahmen, empfohlen: Plateauaufpflasterung [1]	bestehende Einengung nicht ausreichend; Kombination mit S1.19	weniger als 5 Jahre					ja
S1.10	Elmpt	Ginsterweg	gesamt	Verkehrsberuhigter Bereich	schmale Seitenräume, ausschließlich Wohnen, keine Verbindungsfunktion; Kombination mit S1.11 - S1.18	10 bis 15 Jahre					ja
S1.11	Elmpt	Holunderweg	gesamt	Verkehrsberuhigter Bereich	schmale Seitenräume, ausschließlich Wohnen, keine Verbindungsfunktion; Kombination mit S1.10 und S1.12 - S1.18	10 bis 15 Jahre					ja
S1.12	Elmpt	Schmielenweg	gesamt	Verkehrsberuhigter Bereich	schmale Seitenräume, ausschließlich Wohnen, keine Verbindungsfunktion; Kombination mit S1.10, S1.11 und S1.13 - S1.18	10 bis 15 Jahre					ja
S1.13	Elmpt	Pappelweg	gesamt	Verkehrsberuhigter Bereich	schmale Seitenräume, ausschließlich Wohnen, keine Verbindungsfunktion; Kombination mit S1.10 - S1.12 und S1.14 - S1.18	10 bis 15 Jahre					nein
S1.14	Elmpt	Birkenweg	gesamt	Verkehrsberuhigter Bereich	schmale Seitenräume, ausschließlich Wohnen, keine Verbindungsfunktion; Kombination mit S1.10 - S1.13 und S1.15 - S1.18	10 bis 15 Jahre					nein
S1.15	Elmpt	Buchenweg	gesamt	Verkehrsberuhigter Bereich	schmale Seitenräume, ausschließlich Wohnen, keine Verbindungsfunktion; Kombination mit S1.10 - S1.14 und S1.16 - S1.18	10 bis 15 Jahre					nein



Nr.	Ortschaft	Straße	Abschnitt / Lage	Maßnahme	Hinweis	Umsetzungshorizont	Konflikt	Bestehende Planungen	Jahr	Büro / Fraktion	Bürgeranregung
S1.16	Elmpt	Tannenweg	gesamt	Verkehrsberuhigter Bereich	schmale Seitenräume, ausschließlich Wohnen, keine Verbindungsfunktion; Kombination mit S1.10 - S1.15, S1.17 und S1.18	10 bis 15 Jahre					nein
S1.17	Elmpt	Ahornweg	gesamt	Verkehrsberuhigter Bereich	schmale Seitenräume, ausschließlich Wohnen, keine Verbindungsfunktion; Kombination mit S1.10 - S1.16 und S1.18	10 bis 15 Jahre					nein
S1.18	Elmpt	Fichtenweg	gesamt	Verkehrsberuhigter Bereich	schmale Seitenräume, ausschließlich Wohnen, keine Verbindungsfunktion; Kombination mit S1.10 - S1.17	10 bis 15 Jahre					nein
S1.19	Elmpt	An der Wae	gesamt	Geschwindigkeitsdämpfende Maßnahmen, empfohlen: Plateaufaupflasterung [1]	bestehende Einengung nicht ausreichend; Kombination mit S1.09	weniger als 5 Jahre					ja
S1.20	Elmpt	Lehmkul	gesamt	Geschwindigkeitsdämpfende Maßnahmen; empfohlen: Teil-/Plateaufaupflasterung [1]	Erschließung Palixfeld, rund 300 Kfz/Tag zusätzlich	weniger als 5 Jahre					ja
S1.21	Elmpt	Schulstraße / Alter Kirchweg / Alte Zollstraße	Industriestraße bis Overhetfelder Straße	Fahrradstraße	Kfz frei, bereits angedacht, Empfehlung Schulwegekonzept; Kombination mit P1.08	weniger als 5 Jahre		Empfehlung aus Schulwegekonzept und Radverkehrskonzept	2020 2018	Büro Bueffee VIA Planungsbüro	nein
S1.22	Dam	Steinkenrather Weg / Dam	bebauter Abschnitt (Dam)	Geschwindigkeitsdämpfende Maßnahmen, empfohlen: Ortseinfahrten [4], Veräste durch wechselseitiges Parken [2]	Fraktionsantrag: Verengung / Aufpflasterung an Ortseinfahrten; Kombination mit P1.16 und P1.17	weniger als 5 Jahre	Landesstraße, Linienbusverkehr	Fraktionsantrag	2020	CDU-Fraktion	ja
S1.23	Dam	Dam	Dam bis Hausnummer 63	Fahrradstraße	Anlieger frei, aktuell bereits Zone 30; Kombination mit S1.24	weniger als 5 Jahre					nein
S1.24	Dam	Dam / Annastraße	Hausnummer 63 bis Mönchengladbacher Str.	Fahrradstraße	Anlieger frei, keine Seitenräume, keine Durchgangsfunktion; Kombination mit S1.23	weniger als 5 Jahre		Fraktionsantrag: Zone 30	2020	CDU-Fraktion	nein
S1.25	Birth	Annastraße	Dam bis Heerweg	Geschwindigkeitsdämpfende Maßnahmen; empfohlen: Abschnittsbildung durch Fahrbahnverengung [3] (z.B. Begrünung), ggf. Teil-/Plateaufaupflasterung [1]	keine Seitenräume, Hauptroute	weniger als 5 Jahre					ja
S1.26	Birth	Wirtschaftsweg	Heerweg bis Kaldenkirchener Straße	Fahrradstraße	Radhauptroute, ggf. modaler Filter, kein Hauptwirtschaftsweg; Kombination mit P1.25	weniger als 5 Jahre		Radverkehrskonzept: Selbstständige Führung	2018	VIA Planungsbüro	ja
S1.27	Heyen	Am Ertekamp	An der Beek bis Damer Straße	Fahrradstraße	Anlieger frei, Radhauptroute; Kombination mit P1.19	weniger als 5 Jahre		Bürgeranregung: Anlieger frei	2020	Bürgerschaft	ja
S1.28	Heyen	Damer Straße	Hausnummer 21 bis Venloer Straße	Geschwindigkeitsdämpfende Maßnahmen, empfohlen: (Mini-)Kreisverkehre [5], Abschnittsbildung durch Querungshilfen [3]	Bürgeranregung: Verkehrsberuhigung durch Inseln, Fraktionsantrag: Verengung; Kombination mit P1.19, P1.20 und P1.21	5 bis 10 Jahre	Landesstraße, Linienbusverkehr	Fraktionsantrag	2020	CDU-Fraktion	ja
S1.29	Laar	Damer Straße	bebauter Abschnitt (Laar)	Geschwindigkeitsdämpfende Maßnahmen; empfohlen: Ortseinfahrten [4]	Angemessene Geschwindigkeit für Anbindung Laar; Kombination mit P1.24	weniger als 5 Jahre	Landesstraße, Linienbusverkehr				ja
S1.30	Gützenrath	Kaldenkirchener Straße	Hausnummer 91 bis Bruchstraße	Erweiterung Tempo 30 Zone	schmale Seitenräume	weniger als 5 Jahre	Linienbusverkehr				nein

Nr.	Ortschaft	Straße	Abschnitt / Lage	Maßnahme	Hinweis	Umsetzungshorizont	Konflikt	Bestehende Planungen	Jahr	Büro / Fraktion	Bürgeranregung
S1.31	Brempt	Kapellenbenden	Harikseestraße bis Sackgasse	Verkehrsberuhigter Bereich	keine Seitenräume, Vermeidung von touristisch bedingtem Parksuchverkehr; Kombination mi S1.32	weniger als 5 Jahre					ja
S1.32	Brempt	Wiesenstraße	Harikseestraße bis Kahrstraße	Verkehrsberuhigter Bereich	keine Seitenräume, Vermeidung von touristisch bedingtem Parksuchverkehr; Kombination mi S1.31	weniger als 5 Jahre					ja
S1.33	Brempt	Kahrstraße	Kapellenstraße bis Zur Brücke	Sortierung Parkraum	Radhaupttroute, Tempo 50, Sichtbeziehungen Kreuzungsbereiche	weniger als 5 Jahre	Kreisstraße, Linienbusverkehr				ja
S1.34	Gützenrath	Kaldenkirchener Straße	Bruchstraße bis Kahrstraße	Sortierung Parkraum	Radhaupttroute, mehr Platz im Seitenraum, Einhaltung Tempo 30	weniger als 5 Jahre	Linienbusverkehr				nein
S1.35	Gützenrath	Venloer Straße (B 221)	Kaldenkirchener Straße bis Alte Kahrstraße	Radverkehrsanlage anlegen	einseitiger gemeinsamer Geh-/Radweg; kurzfristige Maßnahme, keine Umbauten notwendig	weniger als 5 Jahre	Bundesstraße	Radverkehrskonzept: Straßenbegleitende Radverkehrsführung	2018	VIA Planungsbüro	ja
S1.36	Niederkrüchten	Mittelstraße	Hochstraße bis An Felderhausen	Fahrradstraße	Tempo 30, potenzielle Mobilstation, Parkverbot am Fahrbahrand; Kombination mit P1.30	weniger als 5 Jahre	Linienbusverkehr				nein
S1.37	Niederkrüchten	An Felderhausen	Am Schulzentrum bis Mittelstraße	Geschwindigkeitsdämpfende Maßnahmen; empfohlen: Versätze durch wechselseitiges Parken [2], (Mini-)Kreisverkehre [5]	RVK VIA: Detailstudie mit Erkelenzer Straße empfohlen; Kombination mit S1.38, P1.30 und P1.31	weniger als 5 Jahre	Landesstraße, Linienbusverkehr	Radverkehrskonzept: Schutzstreifen	2018	VIA Planungsbüro	nein
S1.38	Niederkrüchten	Erkelenzer Straße	Mittelstraße bis Am End	Geschwindigkeitsdämpfende Maßnahmen; empfohlen: Abschnittsbildung durch Querungshilfen [3], Ortseinfahrten [4]	RVK VIA: Detailstudie mit An Felderhausen empfohlen; Kombination mit S1.37 und P1.30	weniger als 5 Jahre	Landesstraße, Linienbusverkehr	Radverkehrskonzept: Schutzstreifen	2018	VIA Planungsbüro	ja
S1.39	Niederkrüchten	Pannenmühle	Erkelenzer Straße bis Hausnummer 43	Tempo 30 Zone, zusätzlich geschwindigkeitsdämpfende Maßnahmen; empfohlen: Abschnittsbildung durch Engstellen [3]; ggf. Teil-/ Plateaueupflasterung [1]	kaum Seitenraum	weniger als 5 Jahre	Erschließung Wirtschaftshof				ja
S1.40	Niederkrüchten	Hochstraße	Aachener Straße bis Mittelstraße	Geschwindigkeitsdämpfende Maßnahmen; Detaillierte Betrachtung als Lupenraum	Fraktionsantrag: baul. Maßnahmen zur Geschwindigkeitsreduzierung, Kombination mit P1.34 und P1.35	weniger als 5 Jahre	Kreisstraße, Linienbusverkehr	Fraktionsantrag, Radverkehrskonzept: Schutzstreifen	2017	CDU-Fraktion	ja
S1.41	Niederkrüchten	Hochstraße	Mittelstraße bis Kantstraße	Geschwindigkeitsdämpfende Maßnahmen; Detaillierte Betrachtung als Lupenraum	innerorts, Senkung tatsächliche Fahrgeschwindigkeit, Kombination mit P1.33 und P1.34	weniger als 5 Jahre	Kreisstraße, Linienbusverkehr	Radverkehrskonzept: Schutzstreifen	2018	VIA Planungsbüro	ja
S1.42	Niederkrüchten	Schleeker Weg	gesamt	Verkehrsberuhigter Bereich	keine Seitenräume, Erschließung Grundschule; Kombination mit S1.43	5 bis 10 Jahre					nein
S1.43	Niederkrüchten	Rathausstraße / Gartenstraße	Oberkrüchtener Weg bis Mittelstraße	Verkehrsberuhigter Bereich	Empfehlung Schulwegekonzept, Planungen existieren; Kombination mit S1.42	bereits in Umsetzung		aktuell im Ausbau zu Verkehrsberuhigtem Bereich	2020	Büro Bueffee	ja
S1.44	Niederkrüchten	Auf dem Stepken	gesamt	Verkehrsberuhigter Bereich	keine Seitenräume, Umfeld Grundschule; Kombination mit S1.45	10 bis 15 Jahre					nein
S1.45	Niederkrüchten	Fliederweg	gesamt	Verkehrsberuhigter Bereich	kaum Seitenräume, Umfeld Grundschule; Kombination mit S1.44	10 bis 15 Jahre					nein



Nr.	Ortschaft	Straße	Abschnitt / Lage	Maßnahme	Hinweis	Umsetzungshorizont	Konflikt	Bestehende Planungen	Jahr	Büro / Fraktion	Bürgeranregung
S1.46	Niederkrüchten	Marktstraße	gesamt	Verkehrsberuhigter Bereich	größtenteils kein Seitenraum, keine Verbindungsfunktion	5 bis 10 Jahre					ja
S1.47	Niederkrüchten	Brahmsstraße / Kantstraße	Mittelstraße bis Hausnummer 7	Verkehrsberuhigter Bereich	kaum Seitenräume, keine Verbindungsfunktion	5 bis 10 Jahre					ja
S1.48	Niederkrüchten	Oberkrüchtener Weg	gesamt	Fahrradstraße	Anlieger frei, Radhaupttroute, direkte Zubringerstraße Grundschule + Realschule, Empfehlung Schulwegekonzept	weniger als 5 Jahre		Empfehlung Schulwegekonzept	2020	Büro Bueffee	ja
S1.49	Niederkrüchten	Stadionstraße	Mittelstraße bis Am Kamp	Sortierung Parkraum	Radhaupttroute, Fußverbindung zu Parkplatz und Stadion	weniger als 5 Jahre					nein
S1.50	Oberkrüchten	Burgstraße	Hausnummer 2 - 38	Anordnung Tempo 30	KiTa anliegend, Verkehrsberuhigung, nach den Gegebenheiten vor Ort wird Tempo 30 in der gesamten Ortsdurchfahrt empfohlen	weniger als 5 Jahre	Kreisstraße, Linienbusverkehr	Radverkehrskonzept: Schutzstreifen	2018	VIA Planungsbüro	nein
S1.51	Oberkrüchten	Meinfelder Straße	Kirchstraße bis Am Langen Acker	Sortierung Parkraum	Radhaupttroute, wichtige Fußverbindung, Geschwindigkeitsreduzierung	weniger als 5 Jahre					ja
S1.52	Varbrook	Varbrooker Kirchweg / Varbrook	Erkelener Straße bis Hausnummer 23	Fahrradstraße	Anlieger frei, keine Seitenräume, Bürgeranregung: Gefahr für Fuß-/Radverkehr; Kombination mit S1.53	weniger als 5 Jahre					ja
S1.53	Varbrook	Varbrook	Hausnummer 23 - 94	Fahrradstraße	Anlieger frei, schmale Seitenräume; Ko, bination mit S1.52	weniger als 5 Jahre					nein
S1.54	Elmpt	Weyenhof	Hauptstraße bis Wirtschaftsweg	Tempo 30 Zone	Aktuell Tempo 50, keine Seitenräume, Basisroute Radverkehr und Anbindung Gewerbegebiet Elmpt	weniger als 5 Jahre					nein
S1.55	Elmpt	Roermonder Straße	Nollesweg bis Landesgrenze	Fahrradstraße	Anlieger frei, Anbindung Gewerbegebiet, Umlegeung Lkw und Buslinien über neue BAB-Anschlussstelle und Planstraße	weniger als 5 Jahre					ja
P1.01	Overhetfeld	Dilborner Straße	Einmündung Dorfstraße	Fahrbahnverengung mit FGÜ	Erschließung der KiTa Raupe Nimmersatt, hohe Kfz-Geschwindigkeiten auf der Dilborner Straße; Kombination mit S1.01	weniger als 5 Jahre	Kreisstraße, Linienbusverkehr				ja
P1.02	Overhetfeld	Dorfstraße	Einmündung Dilborner Straße	Optimierung Mittelinsel	Erschließung KiTa, Mitteltrennung als Überquerungsstelle genutzt, Ausbau und Ergänzung FGÜ; Kombination mit S1.02	weniger als 5 Jahre					ja
P1.03	Elmpt	KP Hauptstraße / Mönchengladbacher Straße		Kreisverkehr (26 m)	Verbesserung Verkehrssituation und Querbarkeit für Fuß-/Radverkehr, Geschwindigkeitsreduzierung, Kombination mit P1.04	10 bis 15 Jahre	Landesstraße, Grunderwerb notwendig	Vorplanung für einen Minikreisverkehr	2018		ja
P1.04	Elmpt	KP Hauptstraße / Heinrichsstraße		Minikreisverkehr (Vorplanung existiert)	Verbesserung Verkehrssituation, Sicherstellung Leistungsfähigkeit, Geschwindigkeitsreduzierung, Kombination mit P1.03	10 bis 15 Jahre	Landesstraße, Linienbusverkehr	Einzelplanung	2021	Büro Stadtverkehr	nein
P1.05	Elmpt	KP Hauptstraße / Weyenhof		Minikreisverkehr	Verbesserung der Querbarkeit aus den Nebenstraßen, Geschwindigkeitsreduzierung entlang der Hauptstraße; Kombination mit S1.07 und P1.03, P1.04 und P1.11	5 bis 10 Jahre	Landesstraße				nein

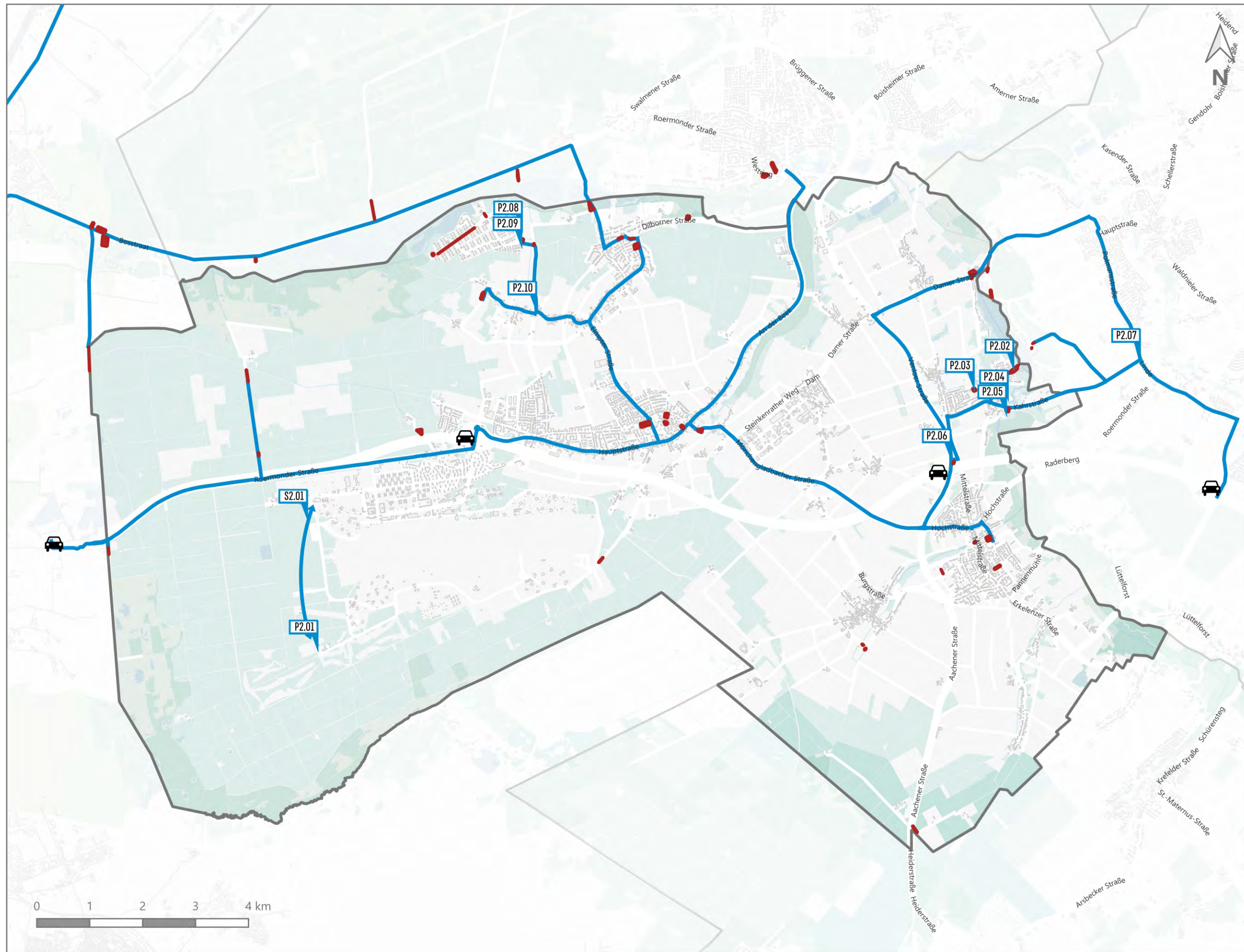
Nr.	Ortschaft	Straße	Abschnitt / Lage	Maßnahme	Hinweis	Umsetzungshorizont	Konflikt	Bestehende Planungen	Jahr	Büro / Fraktion	Bürgeranregung
P1.06	Elmpt	An der Beek	Höhe der Bushaltestelle "Gärtnerei Lenßen"	Mittelinsel	Überführung des Fußverkehrs, Erreichbarkeit der Bushaltestellen, Geschwindigkeitsdämpfung im Ortseingang; Kombination mit S1.08	weniger als 5 Jahre	Landesstraße				nein
P1.07	Elmpt	An der Beek	nördlich Talweg	Mittelinsel	Radhaupttroute, Überführung Radverkehr, Bushaltestelle, Geschwindigkeitsreduzierung	weniger als 5 Jahre	Landesstraße				nein
P1.08	Elmpt	Schulstraße	Hausnummer 21	FGÜ	Empfehlung Schulwegekonzept	weniger als 5 Jahre		Empfehlung Schulwegekonzept	2020	Büro Bueffee	nein
P1.09	Elmpt	Mönchengladbacher Straße	Höhe Parkplatz	Mittelinsel (Planung existiert)	Überführung Fuß- und Radverkehr	weniger als 5 Jahre	Landesstraße	Einzelplanung, abhängig von der laufenden Planung des Bürgerradwegs	2021	Büro StadtVerkehr	nein
P1.10	Elmpt	KP Nollesweg / Roermonder Straße		Optimierung FGÜ / Radfurt	Radhaupttroute, hohe Kfz-Geschwindigkeiten, Mittelinsel vorhanden, FGÜ / Radfurt ergänzen	weniger als 5 Jahre		Abhängig von der Planung des Industriegebiets "Javelin Barracks"			ja
P1.11	Elmpt	Hauptstraße	Hausnummer 30	Optimierung FGÜ	Hauptverkehrsachse, belebtes Ortszentrum, Überschreitungenunfälle; Kombination mit S1.07, S1.08, P1.03, P1.04 und P1.05	weniger als 5 Jahre	Landesstraße				ja
P1.12	Elmpt	Alte Zollstraße	östliche Zufahrt Kreisverkehr	Optimierung Mittelinsel	Radhaupttroute, Überführung Radverkehr, zentrale Bushaltestelle, FGÜ / Radfurt ergänzen	weniger als 5 Jahre					nein
P1.13	Dam	KP Steinkenrather Weg / Sohlweg		Kreisverkehr	unübersichtlicher Knotenpunkt, Überführung Fuß-/Radverkehr sichern, ggf. Bypass für den Schwerverkehr; Kombination mit P1.14, P1.16 und P1.17	5 bis 10 Jahre	Landesstraße, Linienbusverkehr				nein
P1.14	Dam	KP Mönchengladbacher Straße / Steinkenrather Weg		Kreisverkehr (Vorplanung existiert)	FGÜ ermöglichen sicheren Zugang zu Haltestelle auf westlicher Straßenseite; Kombination mit P1.15 und P1.18	5 bis 10 Jahre	Landesstraße, Linienbusverkehr	Einzelplanung	2021	Büro StadtVerkehr	nein
P1.15	Dam	KP Mönchengladbacher Straße / Gewerbering		Kreisverkehr (Vorplanung existiert)	Unfallhäufungsstelle, FGÜ ermöglichen sicheren Zugang zu Haltestelle auf westlicher Straßenseite; Kombination mit P1.14 und P1.18	5 bis 10 Jahre	Kreisstraße, Linienbusverkehr	Einzelplanung	2021	Büro StadtVerkehr	ja
P1.16	Dam	Damer Straße	östlicher Ortseingang	Mittelinsel	Überführung Fußverkehr, Geschwindigkeitsreduzierung; Kombination mit S1.22 und P1.17	weniger als 5 Jahre	Landesstraße				nein
P1.17	Dam	Steinkenrather Weg	westlicher Ortseingang	Mittelinsel	Überführung Fußverkehr, Geschwindigkeitsreduzierung; Kombination mit S1.22 und P1.16	weniger als 5 Jahre	Landesstraße				nein
P1.18	Boscherhausen	KP Mönchengladbacher Straße / Boscherhausen		Kreisverkehr (Vorplanung existiert)	Verbesserung Übersichtlichkeit und Querbarkeit des Fuß-/Radverkehrs; Kombination mit P1.14, P1.15 und P1.18	5 bis 10 Jahre	Kreisstraße, Linienbusverkehr	Einzelplanung	2021	Büro StadtVerkehr	ja
P1.19	Heyen	KP Damer Straße / Am Ertekamp		Minikreisverkehr	Verkehrsberuhigung innerorts, Lkw-Durchfahrtsverbot; Kombination mit S1.27, S1.28, P1.20 und P1.21	5 bis 10 Jahre	Landesstraße				ja
P1.20	Heyen	Damer Straße (Bushaltestelle)	Hausnummer 51	Mittelinsel	Verkehrsberuhigung, aktuell nur an einer Straßenseite Seitenraum; Kombination mit S1.28, P1.19 und P1.21	weniger als 5 Jahre	Landesstraße				ja



Nr.	Ortschaft	Straße	Abschnitt / Lage	Maßnahme	Hinweis	Umsetzungshorizont	Konflikt	Bestehende Planungen	Jahr	Büro / Fraktion	Bürgeranregung
P1.21	Heyen	Damer Straße (Bushaltestelle)	westlich Wirtschaftsweg	Mittelinsel	Verbindung Hauptradroute, Verkehrsberuhigung, aktuell nur an einer Straßenseite Seitenraum; Kombination mit S1.28, P1.19 und P1.20	weniger als 5 Jahre	Landesstraße				ja
P1.22	Heyen	KP Damer Straße/ Venloer Straße		FGÜ / Radfurt ergänzen	Radhauptroute, Sicherung freier Rechtsabbieger; Kombination mit P1.23	weniger als 5 Jahre	Bundesstraße				nein
P1.23	Heyen	KP Damer Straße/ Venloer Straße		FGÜ / Radfurt ergänzen	Radhauptroute, Sicherung freier Rechtsabbieger; Kombination mit P1.22	weniger als 5 Jahre	Bundesstraße				nein
P1.24	Laar	Damer Straße (Bushaltestelle)	östlich Gützenrather Weg	Mittelinsel	Verkehrsberuhigung, aktuell nur an einer Straßenseite Seitenraum; Kombination mit S1.29	weniger als 5 Jahre	Landesstraße				ja
P1.25	Gützenrath	Kaldenkirchener Straße	KP Wirtschaftsweg	Mittelinsel	Radhauptroute, Verbesserung der Querbarkeit für den Radverkehr; Kombination mit S1.26	weniger als 5 Jahre	Kreisstraße, Linienbusverkehr				nein
P1.26	Brempt	KP Kahrstraße / Harikseestraße / Kapellenstraße		Optimierung Minikreisverkehr	Förderung Barrierefreiheit, Absenkung der Borde, FGÜ in Zufahrten ergänzen	weniger als 5 Jahre	Kreisstraße				ja
P1.27	Brempt	Kahrstraße	Hausnummer 77	FGÜ	Tempo 50, Schulbus, zentrale Bushaltestelle, bei Umsetzung von P1.26 entbehrllich	weniger als 5 Jahre	Kreisstraße				ja
P1.28	Gützenrath	Venloer Straße	nördlich Wirtschaftsweg	Mittelinsel	Radhauptroute, Querung Bundesstraße	weniger als 5 Jahre	Bundesstraße				nein
P1.29	Brempt	Kahrstraße	östlich Parkplatz	Mittelinsel	Fußverbindung zu Parkplatz und Wanderweg, bestehende Mittelinsel als Querungshilfe ausbauen; Kombination mit P2.05	weniger als 5 Jahre	Kreisstraße				nein
P1.30	Niederkrüchten	KP An Felderhausen / Erkelenzer Straße		Kreisverkehr (26 m), Zufahrt Friedensstraße als Gehwegüberfahrt, Mittelinsel und FGÜ in jeder Zufahrt	Verbesserung Übersichtlichkeit und Querbarkeit des Fuß-/ Radverkehrs, Geschwindigkeitsreduzierung; Kombination mit S1.36, S1.37, S1.38 und P1.31	5 bis 10 Jahre	Landesstraße, Linienbusverkehr	Vorplanung	2018		nein
P1.31	Niederkrüchten	KP An Felderhausen / Gartenstraße		Minikreisverkehr	Sichtbeziehungen, Geschwindigkeitsreduzierung, Verbesserung Querungssituation; Kombination mit S1.37 und P1.30	5 bis 10 Jahre	Landesstraße, Linienbusverkehr				ja
P1.32	Niederkrüchten	Am Kamp	nördlich Parkplatzzufahrt	Verengung Fahrbahn	Verbindung zwischen Parkplatz und KiTa / Fußballplatz, erhöhtes Geschwindigkeitspotenzial durch Gefälle	weniger als 5 Jahre					ja
P1.33	Niederkrüchten	KP Hochstraße / Lütterbachstraße		Kreisverkehr (Vorplanung existiert)	in Verbindung mit dem Neubaugebiet Kantstraße; Kombination mit S1.41 und S1.47	5 bis 10 Jahre	Kreisstraße, Linienbusverkehr				nein
P1.34	Niederkrüchten	KP Hochstraße / Mittelstraße		Optimierung Kreisverkehr	FGÜ an drei Zufahrten ergänzen, wichtige Fußverbindungen	weniger als 5 Jahre	Kreisstraße				nein
P1.35	Niederkrüchten	Hochstraße	östlich Beethovenstraße	FGÜ ggf. mit vorgezogenen Seitenräumen	Schulwegeverbindung, Geschwindigkeitsreduzierung; Kombination mit S1.40	weniger als 5 Jahre	Kreisstraße	Planungen einer westlich gelegenen Mittelinsel durch den Kreis Viersen	2022		ja

Nr.	Ortschaft	Straße	Abschnitt / Lage	Maßnahme	Hinweis	Umsetzungshorizont	Konflikt	Bestehende Planungen	Jahr	Büro / Fraktion	Bürgeranregung
P1.36	Niederkrüchten	Mittelstraße	südlich Rathausstraße	FGÜ	Empfehlung Schulwegekonzept	weniger als 5 Jahre		Empfehlung Schulwegekonzept	2020	Büro Bueffee	ja
P1.37	Niederkrüchten	Mittelstraße	nördlich Oberkrüchtener Weg	FGÜ	Empfehlung Schulwegekonzept	weniger als 5 Jahre		Empfehlung Schulwegekonzept	2020	Büro Bueffee	ja
P1.38	Niederkrüchten	KP Aachener Str. / An Felderhausen		Kreisverkehr	Detailplanung empfohlen, Leistungsfähigkeit des KP langfristig sicherstellen, Verbesserung Verkehrsflusses	5 bis 10 Jahre	Bundes-, Landes-, Kreisstr., Linienbusverkehr				ja
P1.39	Oberkrüchten	Burgstraße	Hausnummer 34	Verengung Fahrbahn	Einengung bereits vorhanden, Ausbau zur Querungsstelle, Überführung Fußverkehr; Kombination mit S1.50 und P1.40	weniger als 5 Jahre	Kreisstraße				nein
P1.40	Oberkrüchten	Burgstraße	Hausnummer 2	Verengung Fahrbahn	Einengung bereits vorhanden, Ausbau zur Querungsstelle, Überführung Fußverkehr; Kombination mit S1.50 und P1.39	weniger als 5 Jahre	Kreisstraße				nein
P1.41	Mühlrather Hof	Damer Straße	südlich Mühlrather Hof	Mittelinsel	Radhaupttroute, Verkehrsberuhigung, aktuell nur an einer Straßenseite Seitenraum	bereits in Planung	Landesstraße	bereits in Planung			ja
P1.42	außerorts	An der Beek	Hausnummer 225	Mittelinsel	Gewerbepark, Überführung Radverkehr, langfristig Verlagerung Pendlerverkehre	weniger als 5 Jahre	Landesstraße				nein
P1.43	außerorts	An der Beek	nördlich Dilborner Straße	Mittelinsel	Überführung Radverkehr, Sicherung KP durch Geschwindigkeitsreduzierung	weniger als 5 Jahre	Landesstraße				nein
P1.44	außerorts	Aachener Straße	Einmündung Wirtschaftsweg	Mittelinsel	Radhaupttroute, Tempo 100	weniger als 5 Jahre	Bundesstraße				nein
P1.45	außerorts	Aachener Straße	Zufahrt Kiesbaggerei	Markierung der Radfurt erneuern, Radfurt am freien Rechtsabbieger ergänzen, Roteinfärbung der Radfurten	Sicherung der Überquerung durch den Radverkehr	weniger als 5 Jahre	Bundesstraße				nein





Gesamtgemeindliches  
Mobilitätskonzept  
Gemeinde Niederkrüchten

Starker Tourismusstandort

Stand: Dezember 2022

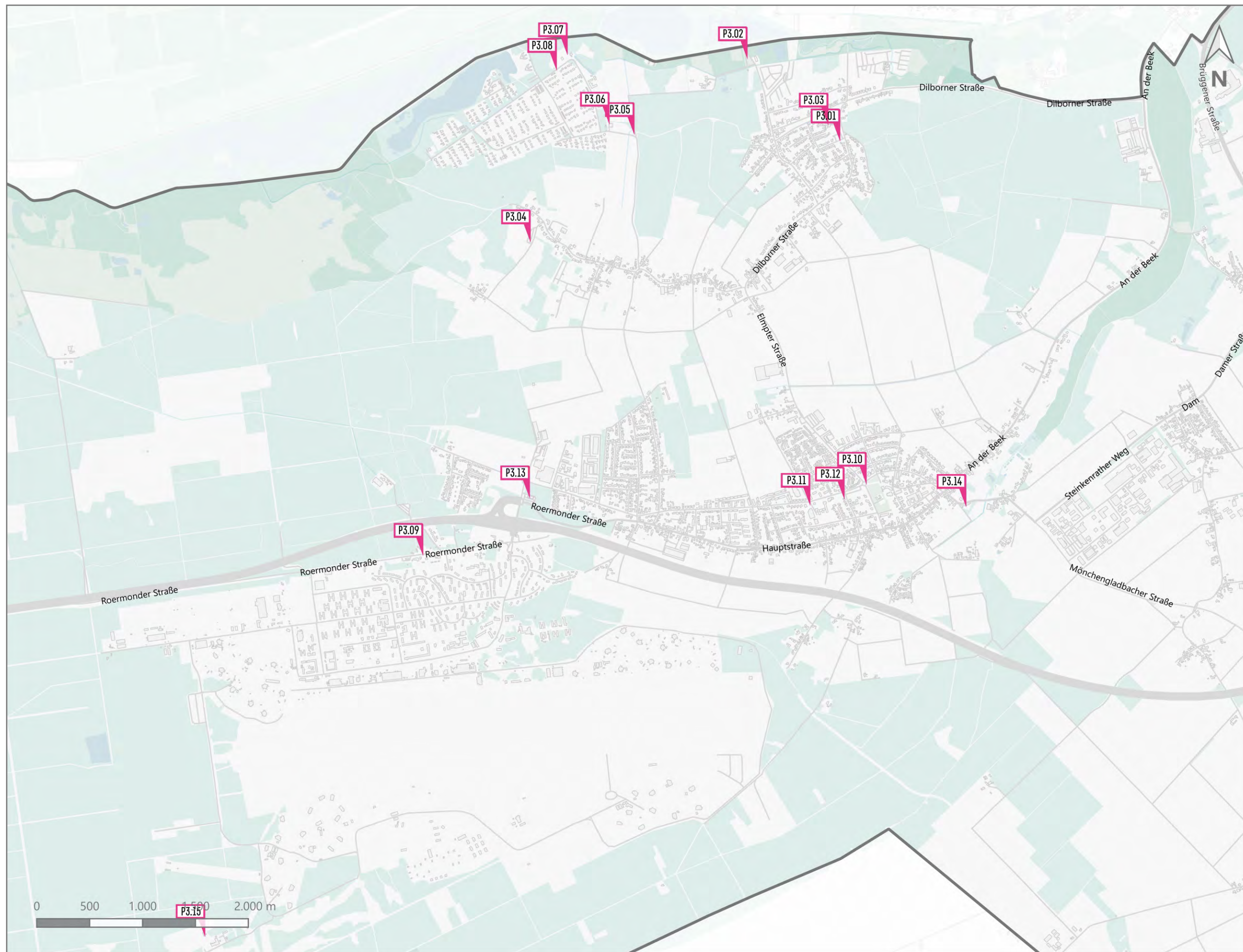
- Legende**
- Kfz-Verkehrsführung
  - BAB-Anschlussstelle
  - Parkfläche





Nr.	Ortschaft	Straße / Lage	Maßnahme	Hinweis	Bürgeranregung
S2.01	außerorts		Anbindung Wanderparkplatz Golfplatz	Verknüpfung: Ausbau Wanderparkplatz Golfplatz (P2.01)	nein
P2.01	außerorts	Golfplatz südl. Militärgelände Elmpt	Ausbau Wanderparkplatz	Verknüpfung: Anbindung Wanderparkplatz westlich des Militärgeländes (S2.01)	nein
P2.02	Brempt	Parkplatz Harikseestraße	Parksensor installieren	Entlastung der Wohngebiete durch touristisches Parken, Verknüpfung : Dynamisches Parkleitsystem (P2.05)	nein
P2.03	Brempt	Parkplatz Kita Sausewind	Parksensor installieren	Entlastung der Wohngebiete durch touristisches Parken, Verknüpfung : Dynamisches Parkleitsystem (P2.05)	nein
P2.04	Brempt	Parkplatz Kahrstraße	Parksensor installieren	Entlastung der Wohngebiete durch touristisches Parken, Verknüpfung : Dynamisches Parkleitsystem (P2.05)	nein
P2.05	Brempt	Parkplatz Kahrstraße	Ausbau Parkplatz	Ausbau des Parkplatzes inkl. Installation entsprechender Beleuchtung	ja
P2.06	Niederkrüchten	Ausfahrt BAB 52 / B 221	Dynamisches Parkleitsystem installieren	Vermeidung Parksuchverkehr in Brempt, Verknüpfung: Parksensor installieren (P2.02, P2.03 und P2.04)	nein
P2.07	Linde (Schwalmtal)	KP K 20 / K 21	Dynamisches Parkleitsystem installieren	Vermeidung Parksucherverkehr in Brempt, Verknüpfung: Parksensor installieren (P2.02, P2.03 und P2.04)	nein
P2.08	Venekoten	Parkplatz Am Kupenberg	Ausbau Parkplatz	Freihaltung des Buswendekreises, zusätzlich: Markierung der Parkstände	nein
P2.09	Venekoten	Parkplatz Am Kupenberg	Parksensor installieren	Entlastung Venekoten von Parksuchverkehr, Entschärfung der Wendesituation für den Busverkehr, Verknüpfung: Dynamisches Parkleitsystem (P2.09)	nein
P2.10	Overhetfeld	KP Dorfstraße / Nasse Straße	Dynamisches Parkleitsystem installieren	Entlastung Venekoten von Parksuchverkehr, Entschärfung der Wendesituation für den Busverkehr, Verknüpfung: Parksensor installieren (P2.08)	nein





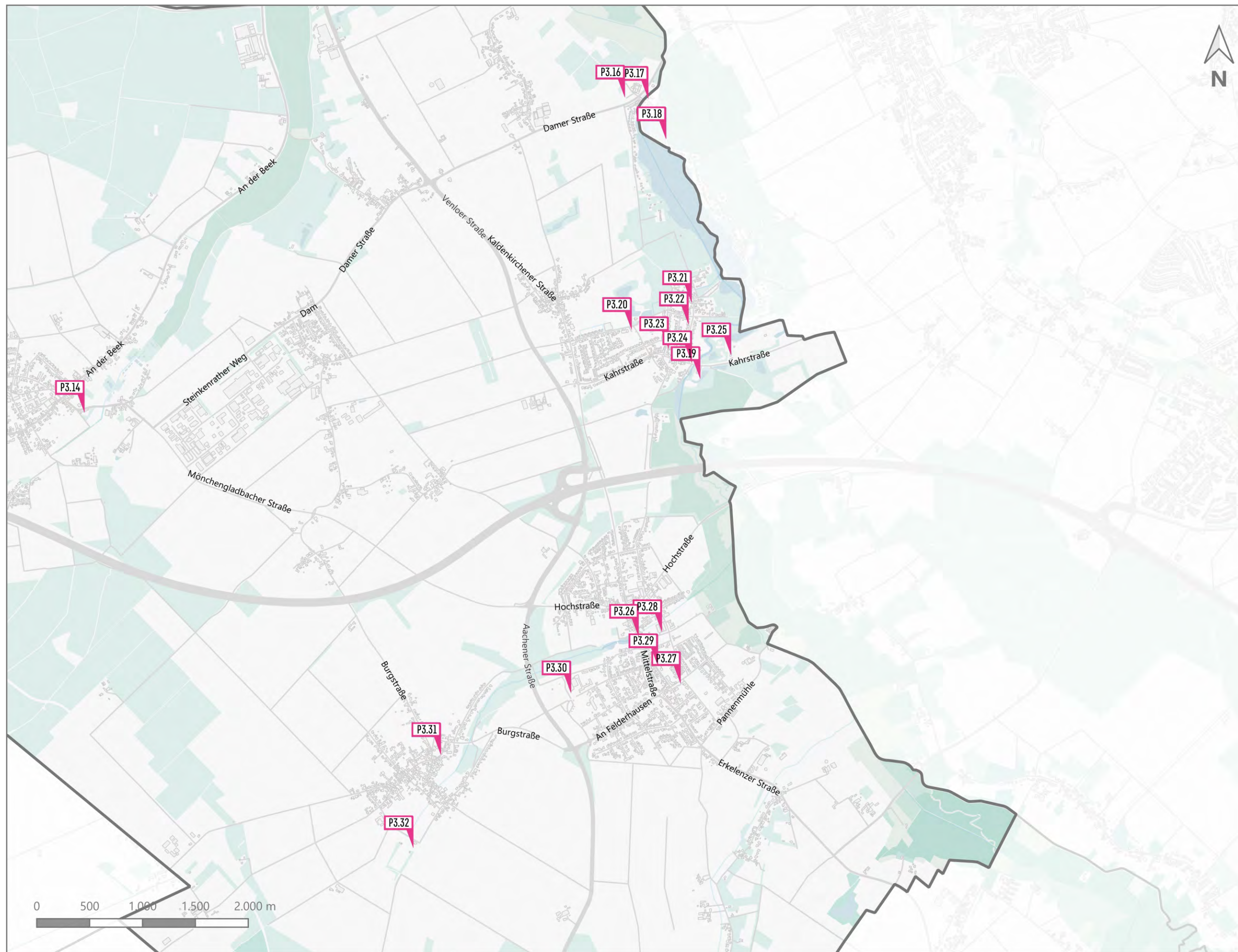
Gesamtgemeindliches  
Mobilitätskonzept  
Gemeinde Niederkrüchten

Neue Mobilität in Niederkrüchten

Stand: Dezember 2022

Niederkrüchten WEST





Gesamtgemeindliches  
Mobilitätskonzept  
Gemeinde Niederkrüchten

Neue Mobilität in Niederkrüchten

Stand: Dezember 2022

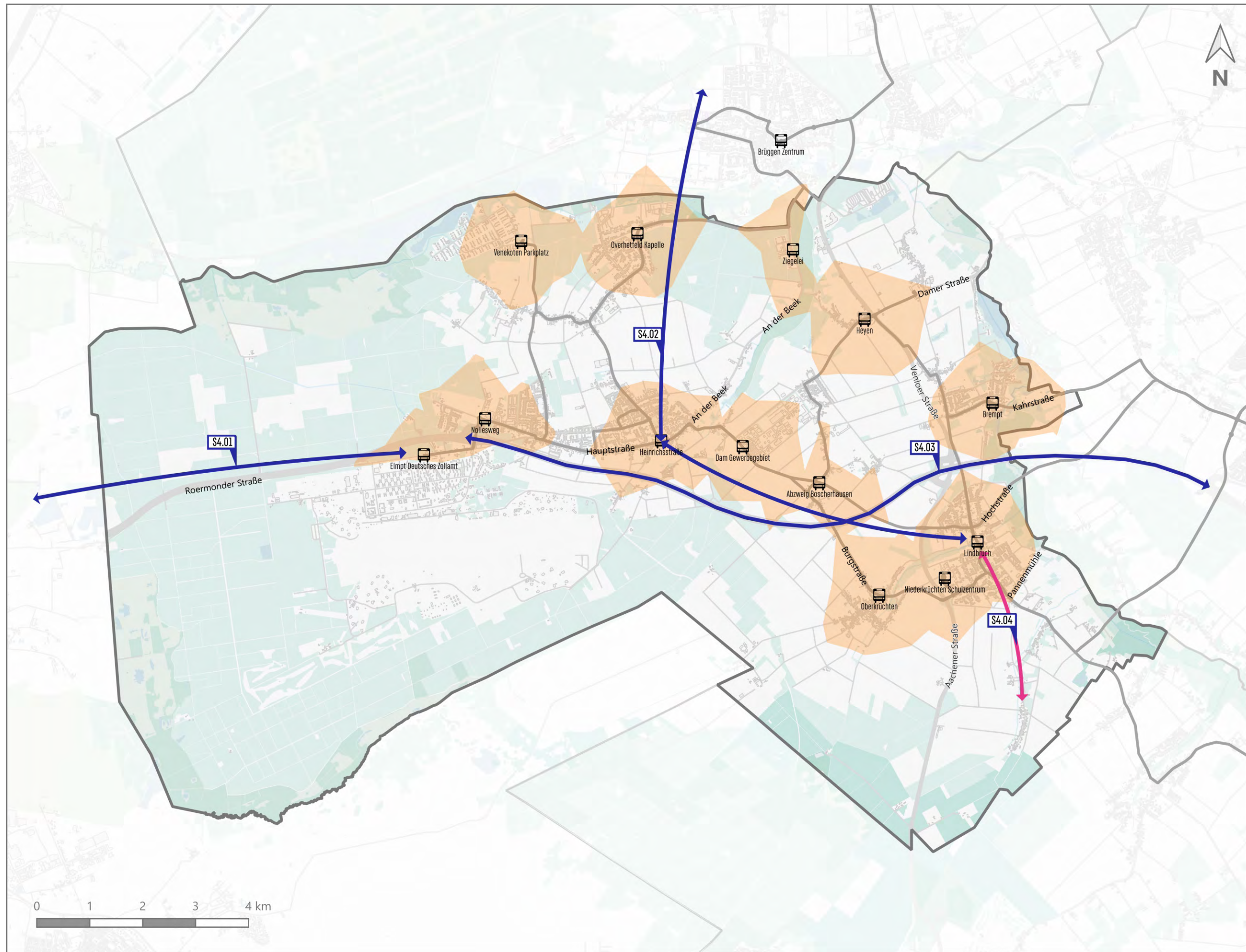
Niederkrüchten OST



Nr.	Ortschaft	Straße / Lage	Maßnahme	Hinweis	Bürgeranregung
P3.01	OverhETFeld	Weiberbrunnerplatz	E-Ladestation Kfz	Potenzieller Standort nach Stadtverwaltung	nein
P3.02	OverhETFeld	Wanderparkplatz	E-Ladestation Kfz	Potenzieller Standort nach Stadtverwaltung	nein
P3.03	OverhETFeld	Cafe & Restaurant "Ambiente"	E-Ladestation Fahrrad	Ort zum längeren Verweilen in der Nähe touristischer Ziele	nein
P3.04	OverhETFeld	Parkplatz Weidenweg	E-Ladestation Kfz	Ausbau der Elektroinfrastruktur für touristische Ziele	ja
P3.05	Venekoten	Parkplatz Nasse Straße	E-Ladestation Kfz	Potenzieller Standort nach Stadtverwaltung	nein
P3.06	Venekoten	Parkplatz Am Kupenberg	E-Ladestation Kfz	Ausbau der Elektroinfrastruktur für touristische Ziele	ja
P3.07	Venekoten	Venekoten Restaurant	E-Ladestation Kfz	Wunsch aus der Bürgerschaft	ja
P3.08	Venekoten	Restaurant Venekoten	E-Ladestation Fahrrad	Ort zum längeren Verweilen in der Nähe touristischer Ziele	ja
P3.09	Elmpt	Roermonder Straße, Plangebiet "Javelin Barracks"	Mobilstation	Neubaugebiet Altes Militärgelände; HS: Elmpt Deutsches Zollamt	nein
P3.10	Elmpt	Adolph-Kolping-Platz	Mobilstation / ZOB	Vorplanung existiert (Büro Stadt.Verkehr), HS: Poststraße	nein
P3.11	Elmpt	Parkplatz Bürgerhaus	E-Ladestation Kfz	Potenzieller Standort nach Stadtverwaltung	nein
P3.12	Elmpt	Adolf Kolping Platz	E-Ladestation Kfz	Potenzieller Standort nach Stadtverwaltung	nein
P3.13	Elmpt	McDonald's	E-Ladestation Fahrrad	Ort zum längeren Verweilen in der Nähe touristischer Ziele	nein
P3.14	Elmpt	Rastplatz Mönchengladbacher Straße	E-Ladestation Kfz	Startpunkt für Wanderrouten, Lenkung destouristischen ruhenden Verkehrs an den Ortsrand	ja
P3.15	außerorts	Wanderparkplatz Golfplatz	E-Ladestation Kfz	Ausbau der Elektroinfrastruktur für touristische Ziele	ja
P3.16	Laar	Parkplatz Damer Straße	E-Ladestation Kfz	Ausbau der Elektroinfrastruktur für touristische Ziele	ja

Nr.	Ortschaft	Straße / Lage	Maßnahme	Hinweis	Bürgeranregung
P3.17	Laar	Mühlrather Mühle	E-Ladestation Fahrrad	Ort zum längeren Verweilen in der Nähe touristischer Ziele	nein
P3.18	St. Anton (Schwalmtal)	Parkplatz Harikseeweg	E-Ladestation Kfz	Ausbau der Elektroinfrastruktur für touristische Ziele	ja
P3.19	Brempt	Parkplatz Kahrstraße	E-Ladestation Kfz	Potenzieller Standort nach Stadtverwaltung	nein
P3.20	Brempt	Parkplatz KiTa Sausewind	E-Ladestation Kfz	Potenzieller Standort nach Stadtverwaltung	nein
P3.21	Brempt	Tins's Eiscafé	E-Ladestation Fahrrad	Ort zum längeren Verweilen in der Nähe touristischer Ziele	nein
P3.22	Brempt	Römers Restaurant	E-Ladestation Fahrrad	Ort zum längeren Verweilen in der Nähe touristischer Ziele	nein
P3.23	Brempt	Café zum Hariksee	E-Ladestation Fahrrad	Ort zum längeren Verweilen in der Nähe touristischer Ziele	nein
P3.24	Brempt	Café Landei	E-Ladestation Fahrrad	Ort zum längeren Verweilen in der Nähe touristischer Ziele	nein
P3.25	Brempt	Frontiera Restaurant Pizzeria	E-Ladestation Fahrrad	Ort zum längeren Verweilen in der Nähe touristischer Ziele	nein
P3.26	Niederkrüchten	Mittelstraße, Lindbruch	Mobilstation	Tempo 30, belebtes Ortszentrum; HS: Lindbruch	nein
P3.27	Niederkrüchten	Parkplatz Friedensstraße	E-Ladestation Kfz	Potenzieller Standort nach Stadtverwaltung	nein
P3.28	Niederkrüchten	Parkplatz Stadionstraße	E-Ladestation Kfz	Potenzieller Standort nach Stadtverwaltung	nein
P3.29	Niederkrüchten	Parkplatz Kirche	E-Ladestation Kfz	Potenzieller Standort nach Stadtverwaltung	nein
P3.30	Niederkrüchten	Parkplatz Begegnungstätte	E-Ladestation Kfz	Potenzieller Standort nach Stadtverwaltung	nein
P3.31	Oberkrüchten	Parkplatz Kirche Oberkrüchten	E-Ladestation Kfz	Potenzieller Standort nach Stadtverwaltung	nein
P3.32	Oberkrüchten	Parkplatz Stadion	E-Ladestation Kfz	Ausbau der Elektroinfrastruktur für Freizeitzeile und für touristische Ziele	nein





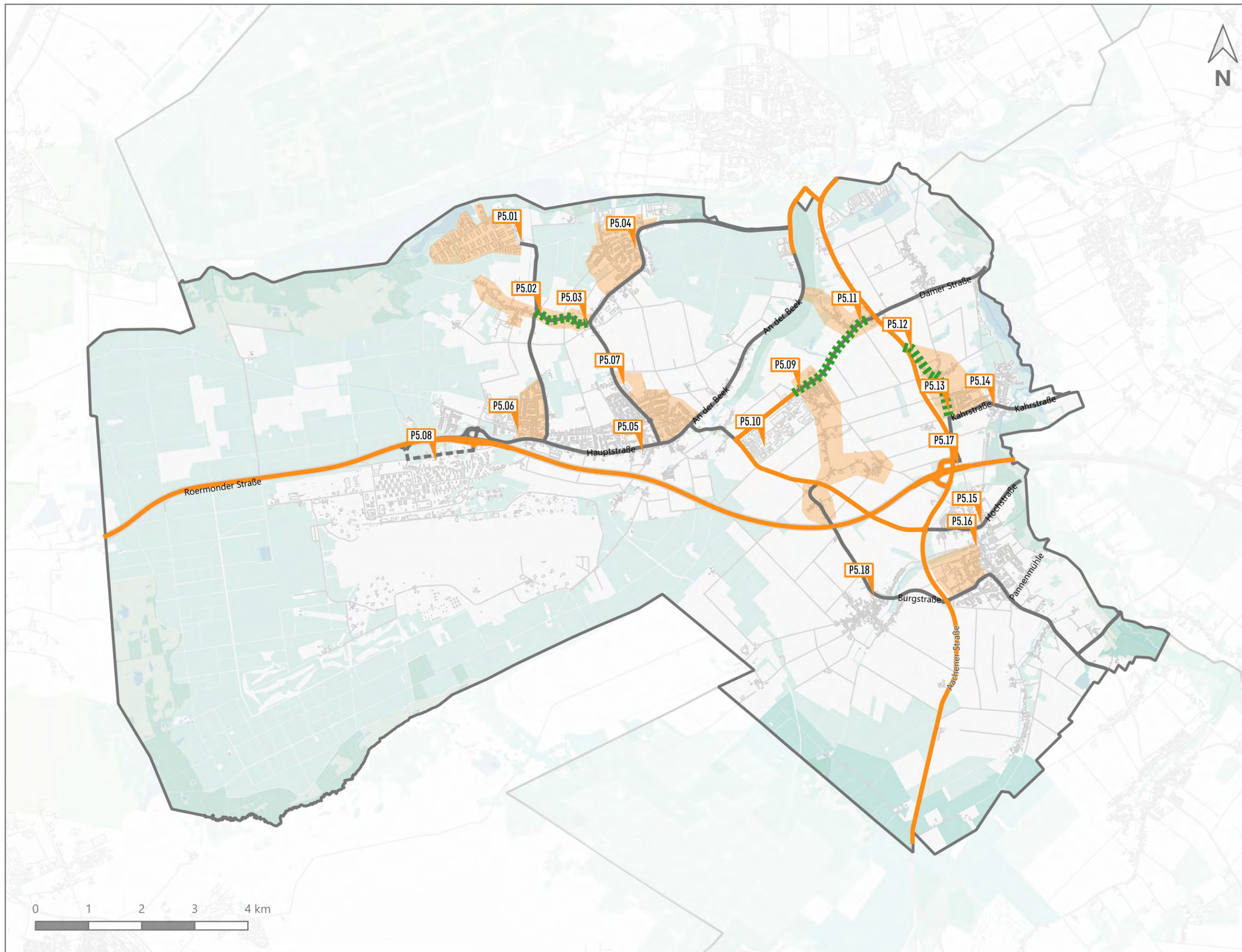
Legende

-  Busliniennetz
-  Zentrale Bushaltestellen
-  10 Minuten Fußweg
-  Attraktive Linienverbindung
-  Alternative Bedienform






Nr.	Verbindung	Maßnahme	Hinweis	Bürgeranregung
S4.01	Elmpt - Roermond	Attraktive Linienverbindung	Verlängerung Linie SB83; keine existierende Verbindung zw. NL und Niederkrüchten	ja
S4.02	Niederkrüchten - Elmpt - Bracht	Attraktive Linienverbindung	Anbindung Gesamtschule Bracht	ja
S4.03	Elmpt - Niederkrüchten - Schwalmtal - MG	Attraktive Linienverbindung	Schnellbus über BAB, P&R / Mobilstation an Anschlüssen, Kombination Paketsation	ja
S4.04	Varbrook - Niederkrüchten	Alternative Bedienform	derzeit nicht an ÖPNV angebunden	ja



**Legende**

- Haupttroutennetz Kfz-Verkehr
- Lkw-Vorrangnetz nach SEVAS
- Sensible Bereiche
- vom Schwerverkehr entlastete Straßenabschnitte





Nr.	Ortschaft	Straße / Lage	Maßnahme	Hinweis	Bestehende Planungen	Jahr	Büro / Fraktion	Bürgeranregung
P5.01	Venekoten	Parkplatz Am Kupenberg	Paketstation	Potenzieller Standort				nein
P5.02	Overhetfeld	Dorfstraße 2	Lkw-Durchfahrtsverbot	sensibler Bereich, Kombination mit P5.03				nein
P5.03	Overhetfeld	Dorfstraße 63	Lkw-Durchfahrtsverbot	sensibler Bereich, Kombination mit P5.02				nein
P5.04	Overhetfeld	Weibersbrunner Platz	Paketstation	Potenzieller Standort				nein
P5.05	Elmpt	Hauptstraße 61	Paketstation	Potenzieller Standort				nein
P5.06	Elmpt	Alte Zollstraße 50	Paketstation	Potenzieller Standort				nein
P5.07	Elmpt	Overhetfelder Straße 24	Paketstation	Potenzieller Standort	ist in Planung			nein
P5.08	Elmpt	Roermonder Straße	Mikro-Depot / Paketstation	Potenzieller Standort				nein
P5.09	Dam	Steinkenrather Weg 8	Lkw-Durchfahrtsverbot	Fraktionsantrag: Lkw-Durchfahrtsverbot 7,5t 22-06 Uhr, Kombination mit P5.11	Fraktionsantrag	2020	CDU-Fraktion	ja
P5.10	Dam	Gewerbering 10	Mikro-Depot / Paketstation	Potenzieller Standort				nein
P5.11	Heyen	Damer Straße 55	Lkw-Durchfahrtsverbot	Fraktionsantrag: Lkw-Durchfahrtsverbot 7,5t 22-06 Uhr, Kombination mit P5.09	Fraktionsantrag	2020	CDU-Fraktion	ja
P5.12	Gützenrath	Kaldenkirchener Straße, Einmündung B 221	Lkw-Durchfahrtsverbot	sensibler Bereich, Kombination mit P5.13				nein
P5.13	Gützenrath	Kaldenkirchener Straße 2	Lkw-Durchfahrtsverbot	sensibler Bereich, Kombination mit P5.12				nein
P5.14	Brempt	Kahrstraße 80	Paketstation	Potenzieller Standort				nein
P5.15	Niederkrüchten	Hochstraße 75	Paketstation	Potenzieller Standort	bereits beantragt			nein
P5.16	Niederkrüchten	Mittelstraße, Lindbruch	Paketstation	Potenzieller Standort				nein
P5.17	Niederkrüchten	Venloer Straße	Mikro-Depot / Paketstation	Potenzieller Standort				nein
P5.18	Oberkrüchten	Parkplatz Burgstraße 11	Paketstation	Potenzieller Standort				nein



**IGS** | Ingenieurgesellschaft STOLZ mbH

Hammfelddamm 6  
41460 Neuss

**T** (0 21 31) 79 18 92 - 0  
**F** (0 21 31) 79 18 92 - 30  
**E** [info@igs-ing.de](mailto:info@igs-ing.de)

Heinrich-Grüber-Straße 19  
12621 Berlin

(030) 439 7281 - 8  
(030) 439 7281 - 6  
[www.igs-ing.de](http://www.igs-ing.de)